

Dell OptiPlex 3240 All-In-One


دليل المالك




البروتج الرقائي: W14B
النوع الرقائي: W14B001

الملاحظات والتنبيهات والتحذيرات

 ملاحظة: تشير كلمة "ملاحظة" إلى المعلومات المهمة التي تساعدك على تحقيق أقصى استفادة من الكمبيوتر.

 تنبيه: تشير كلمة "تنبيه" إما إلى احتمال حدوث تلف بالأجهزة أو فقدان للبيانات، كما تملك بكيفية تجنب المشكلة.

 تحذير: تشير كلمة "تحذير" إلى احتمال حدوث ضرر بالمتكبات أو التعرض لإصابة جسدية أو الوفاة.

حقوق الطبع والنشر © لعام 2015 لشركة Dell Inc. جميع الحقوق محفوظة. هذا المنتج محمي بموجب حقوق الطبع والنشر وحقوق الملكية الفكرية الأمريكية والبولية . Dell و شعار Dell علامتان تجاريتان لشركة Dell Inc. في الولايات المتحدة و/أو نطاقات الاختصاص الأخرى. وكل العلامات والأسماء التجارية الأخرى الواردة هنا قد تكون علامات تجارية تخص الشركات ذات الصلة المألوفة لها.

12 - 2015

مراجعة A00

جدول المحتويات

1 العمل على الكمبيوتر..... 6

6	قبل العمل داخل الكمبيوتر.....
7	الأدوات الموصى باستخدامها.....
7	إيقاف تشغيل الكمبيوتر.....
7	بعد العمل داخل الكمبيوتر.....
8	معلومات مهمة.....

2 إزالة المكونات وتركيبها..... 9

9	إزالة الحامل.....
10	تركيب الحامل.....
10	إزالة غطاء الكيل.....
11	تركيب غطاء الكيل.....
11	إزالة الغطاء الخلفي.....
12	تركيب الغطاء الخلفي.....
12	إزالة غطاء مكبر الصوت.....
13	تركيب غطاء مكبر الصوت.....
14	إزالة مجموعة محرك الأقراص الثابتة.....
15	تركيب مجموعة محرك الأقراص الثابتة.....
15	إزالة مجموعة محرك الأقراص الضوئية.....
16	تركيب مجموعة محرك الأقراص الضوئية.....
16	إزالة واقي لوحة النظام.....
17	تركيب واقي لوحة النظام.....
17	إزالة المشتت الحراري.....
18	تركيب المشتت الحراري.....
18	إزالة بطاقة WLAN.....
19	تثبيت بطاقة WLAN.....
19	إزالة وحدة مكبر الصوت.....
20	تركيب وحدة مكبر الصوت.....
20	إزالة لوحة المحول.....
21	تركيب لوحة المحول.....
22	إزالة وحدة الإمداد بالتيار (PSU).....
23	تركيب وحدة الإمداد بالتيار (PSU).....
24	إزالة حامل تثبيت VESA.....
24	تركيب حامل تثبيت VESA.....
25	إزالة مروحة المعالج.....
25	تركيب مروحة المعالج.....
26	إزالة وحدة الذاكرة.....
26	تركيب وحدة الذاكرة.....

26	إزالة مفتاح أداة اكتشاف التطفل.....
27	تركيب مفتاح أداة اكتشاف التطفل.....
28	إزالة لوحة أزرار التشغيل والعرض على الشاشة (OSD).....
28	تركيب لوحة أزرار OSD.....
28	إزالة البطارية الخلفية المصغرة.....
29	تركيب البطارية الخلفية المصغرة.....
29	إزالة المعالج.....
30	تركيب المعالج.....
30	إزالة لوحة النظام.....
33	مخطط لوحة النظام.....
34	تركيب لوحة النظام.....

3 إعداد النظام.....

35	Boot Sequence.....
35	مفاتيح التنقل.....
36	خيارات إعداد النظام.....
36	خيارات الشاشة العامة.....
37	خيارات شاشة تكوين النظام.....
39	خيارات شاشة الأمان.....
41	خيارات شاشة التمهيد الآمن.....
41	خيارات ملحقات حماية برامج Intel.....
42	خيارات شاشة الأداء.....
42	خيارات شاشة إدارة الطاقة.....
44	خيارات شاشة سلوك POST.....
44	خيارات شاشة دعم المحاكاة الافتراضية.....
44	خيارات شاشة الالاسكي.....
44	خيارات شاشة الصيانة.....
45	خيارات شاشة Cloud Desktop.....
46	خيارات شاشة سجل النظام.....
46	خيارات شاشة التكوين المتقدم.....
47	خيارات حل نظام SupportAssist.....
47	تحديث BIOS.....
47	كلمة مرور النظام والضبط.....
48	تعيين كلمة مرور للنظام وكلمة مرور للضبط.....
48	حذف أو تغيير كلمة مرور نظام و/أو إعداد حالي.....

4 المواصفات الفنية.....

50	مواصفات النظام.....
50	مواصفات الذاكرة.....
51	مواصفات الفيديو.....
51	مواصفات الصوت.....
51	مواصفات الاتصال.....

51	مواصفات البطاقات.....
52	مواصفات الشاشة.....
52	مواصفات محركات الأقراص.....
52	مواصفات المنفذ والموصل.....
53	مواصفات الطاقة.....
53	مواصفات الكاميرا (اختياري).....
53	مواصفات الحامل.....
53	المواصفات المادية.....
54	المواصفات البيئية.....

55 5 الاتصال بشركة Dell

1

العمل على الكمبيوتر

قبل العمل داخل الكمبيوتر

التزم بإرشادات الأمان التالية للمساعدة على حماية الكمبيوتر من التعرض لتلف محتمل، وللمساعدة كذلك على ضمان السلامة الشخصية. ما لم يتم الإشارة إلى غير ذلك، فإن كل إجراء متضمن في هذا المستند يفترض وجود الظروف التالية:

- قيامك بقراءة معلومات الأمان الواردة مع الكمبيوتر.
- يمكن استبدال أحد المكونات أو -- في حالة شرائه بصورة منفصلة -- تثبيته من خلال اتباع إجراءات الإزالة بترتيب عكسي.

تحذير: افصل كل مصادر التيار قبل فتح غطاء الكمبيوتر أو اللوحات. بعد الانتهاء من العمل داخل الكمبيوتر، أعد تركيب كل الاغطية واللوحات والمسامير قبل توصيل مصدر التيار.

تحذير: قبل العمل داخل الكمبيوتر، اقرأ معلومات الأمان المرفقة بالكمبيوتر. للتعرف على المعلومات الإضافية الخاصة بأفضل ممارسات الأمان، راجع الصفحة الرئيسية الخاصة بـ "التوافق التنظيمي" على العنوان www.Dell.com/regulatory_compliance

تنبيه: العديد من الإصلاحات لا يجوز القيام بها إلا بواسطة الفني المخصص. يجب أن تقوم فقط باكتشاف الأعطال وإصلاحها وعمليات الإصلاح البسيطة وفقاً لما هو موضح في وثائق المنتج، أو كما يتم توجيهك من خلال خدمة الصيانة على الإنترنت أو عبر الهاتف أو بواسطة فريق الدعم. لا ينطوي الضمان التلفي الناتجة عن القيام بأعمال الصيانة بواسطة أفراد غير معتمدين لدى **Dell**. يُرجى قراءة وإتباع تعليمات الأمان المرفقة مع المنتج.

تنبيه: لتجنب تفريغ شحنة الكهرباء الاستاتيكية، قم بتأريض نفسك عن طريق استخدام عصابة اليد المضادة للكهرباء الاستاتيكية أو لمس سطح معدني غير مطلي (مثل الموصل الموجود على الجزء الخلفي للجهاز الكمبيوتر) بشكل دوري.

تنبيه: تعامل مع المكونات والبطاقات بعناية. لا تلمس المكونات أو نقاط التلامس الموجودة على البطاقة. أمسك البطاقة من إحدى حوافها، أو من حامل التثبيت المعدني الخاص بها. أمسك أحد المكونات مثل معالج من حوافه، وليس من السننون الخاصة به.

تنبيه: عندما تفصل أحد الكبلات، اصحب من الموصل الخاص به، أو من عروة السحب الخاصة به، وليس من الكبل نفسه. بعض الكبلات تتميز بوجود موصلات مزودة بعروة قفل، فإذا كنت تحاول فصل هذا النوع من الكبلات، فاضغط على عروات القفل قبل فصل الكبل. وينبغي أن تقوم بسحب الموصلات عن بعضها، حافظ على تساويها لكي تتجنب تقي أي من سنن الموصل. أيضاً، قبل توصيل الكبل، تأكد أنه قد تم توجيهه ومحاذاة الكبلين بطريقة صحيحة.

ملاحظة: قد تظهر ألوان الكمبيوتر الخاص بك وبعض المكونات المحددة بشكل مختلف عما هو مبين في هذا المستند.

لتجنب إتلاف الكمبيوتر، قم بإجراء الخطوات التالية قبل التعامل مع الأجزاء الداخلية للكمبيوتر.

1. تأكد أن سطح العمل مسطح ونظيف لوقاية غطاء الكمبيوتر من التعرض للخدوش.
2. أوقف تشغيل الكمبيوتر (انظر إيقاف تشغيل الكمبيوتر).

تنبيه: لفصل كبل الشبكة، قم أولاً بفصل الكبل عن الكمبيوتر، ثم افصله عن الجهاز المتصل بالشبكة.

3. افصل كل كبلات الشبكة عن الكمبيوتر.
4. قم بفصل الكمبيوتر وكافة الأجهزة المتصلة به من مآخذ التيار الكهربائي الخاصة بهم.
5. اضغط مع الاستمرار على زر التشغيل أثناء فصل الكمبيوتر لعزل لوحة النظام أرضياً.
6. قم بإزالة الغطاء.

تنبيه: قبل لمس أي شيء داخل الكمبيوتر، قم بتأريض نفسك بواسطة لمس سطح معدني غير مطلي، مثل السطح المعدني الموجود في الجزء الخلفي من الكمبيوتر. أثناء العمل، المس سطح معدني غير مطلي بشكل دوري لتفريغ الكهرباء الساكنة والتي قد تتلف المكونات الداخلية للكمبيوتر.

الأدوات الموصى باستخدامها

قد تتطلب الإجراءات الواردة في هذه الوثيقة توفر الأدوات التالية:

- مفك صغير بسن مسطح
- مفك Phillips
- مخطاط بلاستيكي صغير

إيقاف تشغيل الكمبيوتر

⚠ تنبيه: لكي تتجنب فقد البيانات، قم بحفظ جميع الملفات المفتوحة وأغلقها وقم بإهاء جميع البرامج المفتوحة قبل أن توقف تشغيل الكمبيوتر.

1. إيقاف تشغيل الكمبيوتر:

- في Windows 10 (باستخدام جهاز لمسي أو ماوس):




1. اضغط أو انقر فوق

2. اضغط أو انقر فوق  ثم انقر أو المس لإيقاف التشغيل.


- في Windows 8 (باستخدام جهاز لمسي):

1. انتقل من الحافة اليمنى للشاشة، وافتح قائمة الاختصارات ثم حدد إعدادات.

2. انقر فوق  ثم انقر فوق إيقاف التشغيل

- في Windows 8 (باستخدام ماوس):

1. قم بالإشارة إلى الركن الأيمن العلوي من الشاشة وانقر فوق إعدادات.

2. انقر فوق  وانقر فوق إيقاف التشغيل.

- في نظام التشغيل Windows 7:

1. انقر فوق **Start** (الها).

2. انقر فوق إيقاف التشغيل.

- 2. تأكد من إيقاف تشغيل الكمبيوتر وجميع الأجهزة المتصلة به. في حالة عدم توقف الكمبيوتر والأجهزة المتصلة به تلقائياً عندما تقوم بإيقاف تشغيل نظام التشغيل، اضغط مطولاً على زر التشغيل لمدة نحو 6 ثوان لإيقاف تشغيلها.

بعد العمل داخل الكمبيوتر

بعد إكمال أي إجراء بديل، تأكد من توصيل أي أجهزة خارجية، وبطاقات، وكبلات قبل تشغيل الكمبيوتر.

- 1. أعد وضع الغطاء.

⚠ تنبيه: لتوصيل كبل شبكة، صل الكبل بجهاز الشبكة أولاً ثم قم بتوصيله بالكمبيوتر.


2. صل كبلات أي تليفون أو شبكة بالكمبيوتر.


3. صل الكمبيوتر وجميع الأجهزة المتصلة بالمنفذ الكهربائي الخاصة بها.

4. قم بتشغيل الكمبيوتر.

5. إذا تطلب الأمر، تحقق أن الكمبيوتر يعمل بشكل صحيح عن طريق تشغيل تشخيصات Dell.

معلومات مهمة

 ملاحظة: تجنب استخدام شاشة اللمس في بيئات ممتربة، أو ساخنة، أو رطبة.

 ملاحظة: التغير المفاجئ في درجة الحرارة قد يؤدي إلى حدوث تكثف على السطح الداخلي لشاشة اللمس، وهو ما يختفي بعد فترة قصيرة ولا يؤثر على الاستخدام العادي.

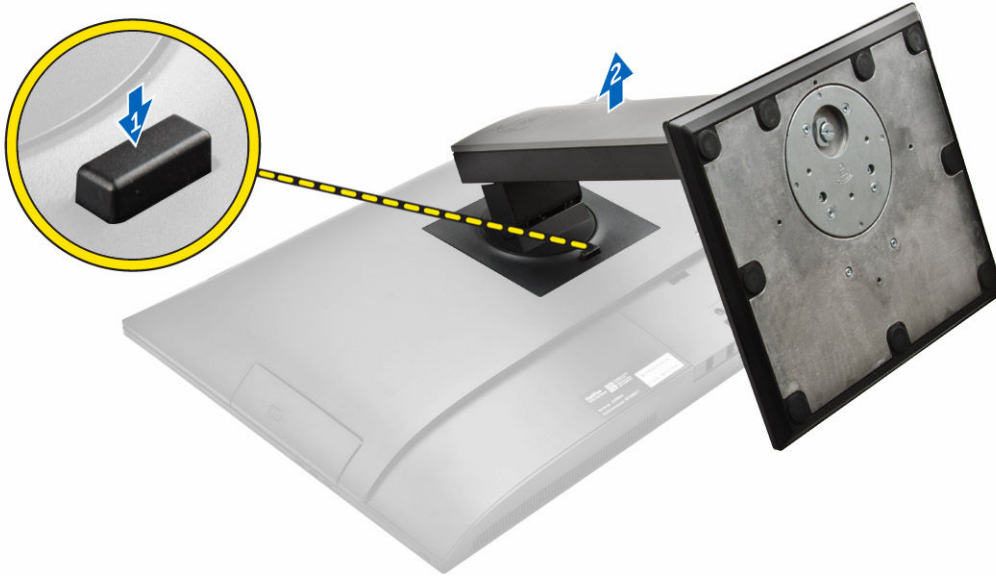
2

إزالة المكونات وتركيبها

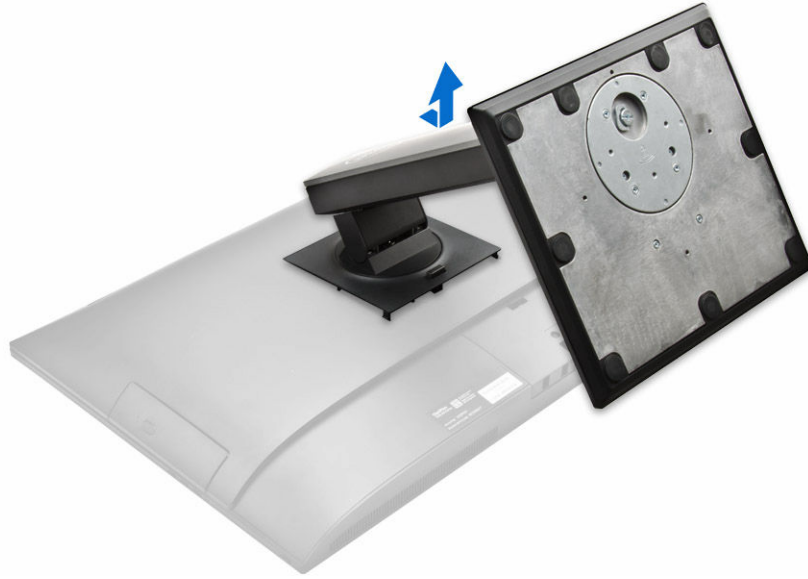
يوفر هذا القسم معلومات تفصيلية حول كيفية إزالة أو تركيب مكونات من الكمبيوتر.

إزالة الحامل

1. اتبع الإجراءات الواردة في [فصل العمل داخل الكمبيوتر](#).
2. ضع الكمبيوتر على سطح مستو، مع جعل الشاشة متجهة لأسفل.
3. لتحرير الحامل:
 - a. اضغط على اللسان الموجود في الغطاء لتحرير الحامل [1].
 - b. ارفع الحامل لأعلى [2].



4. أزح الحامل وارفعه بعيدًا عن الغطاء الخلفي.

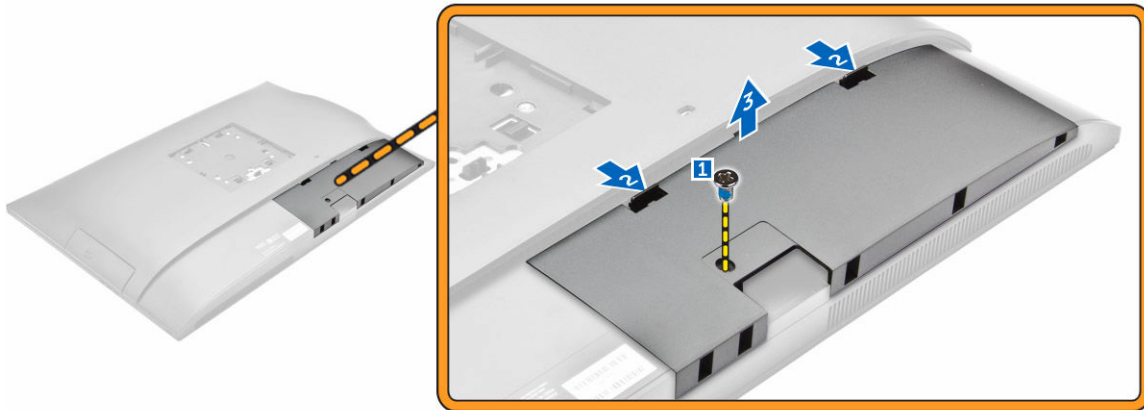


تركيب الحامل

1. تم محاذاة الحامل وتم بإزاحته على الجانب الخلفي من الكمبيوتر.
2. اضغط على الغطاء المرفق بالحامل، حتى يستقر.
3. اتبع الإجراءات الموجودة في [بعد العمل داخل الكمبيوتر](#).

إزالة غطاء الكبل

1. اتبع الإجراءات الواردة في [قبل العمل داخل الكمبيوتر](#).
2. قم بإزالة الحامل.
3. لإزالة غطاء الكبل:
 - a. قم بإزالة المسار المثبت لغطاء الكبل [1].
 - b. ادفع السنّة التحرير لتحرير غطاء الكبل [2].
 - c. ارفع غطاء الكبل وتم بإزالتها بعيدًا عن الكمبيوتر [3].



تركيب غطاء الكبل

1. تم بمحاذاة الفتحات الموجودة على غطاء الكبل مع الفتحات الموجودة على الكمبيوتر واضغط عليه حتى تستقر في مكانها.
2. اربط المسامير لتثبيت الغطاء الخلفي في الكمبيوتر.
3. تم بتركيب [الحامل](#).
4. اتبع الإجراءات الواردة في [بعد العمل داخل الكمبيوتر](#).

إزالة الغطاء الخلفي

1. اتبع الإجراءات الواردة في [قبل العمل داخل الكمبيوتر](#).
2. تم بإزالة:
 - a. [حامل](#)
 - b. [غطاء الكبل](#)
3. تم بفتح حواف الغطاء الخلفي لتحريره من الكمبيوتر.



4. ارفع الغطاء الخلفي خارج الكمبيوتر.

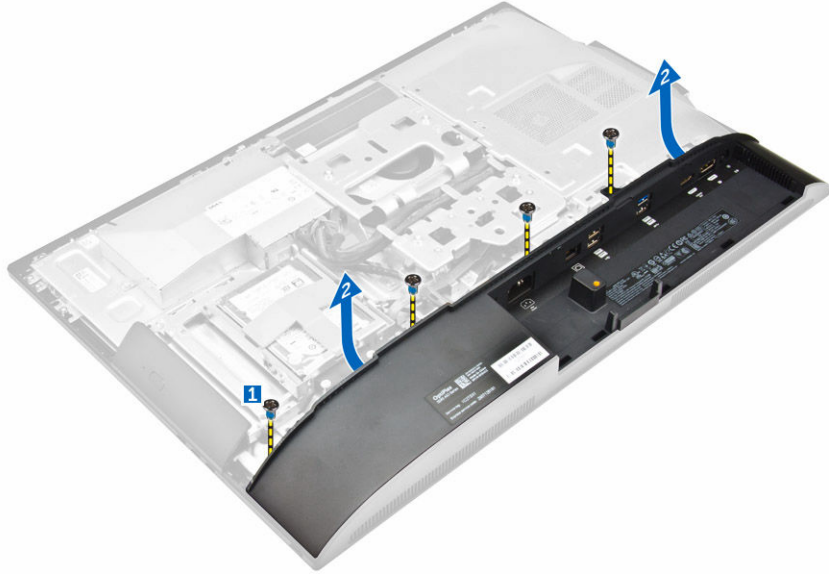


تركيب الغطاء الخلفي

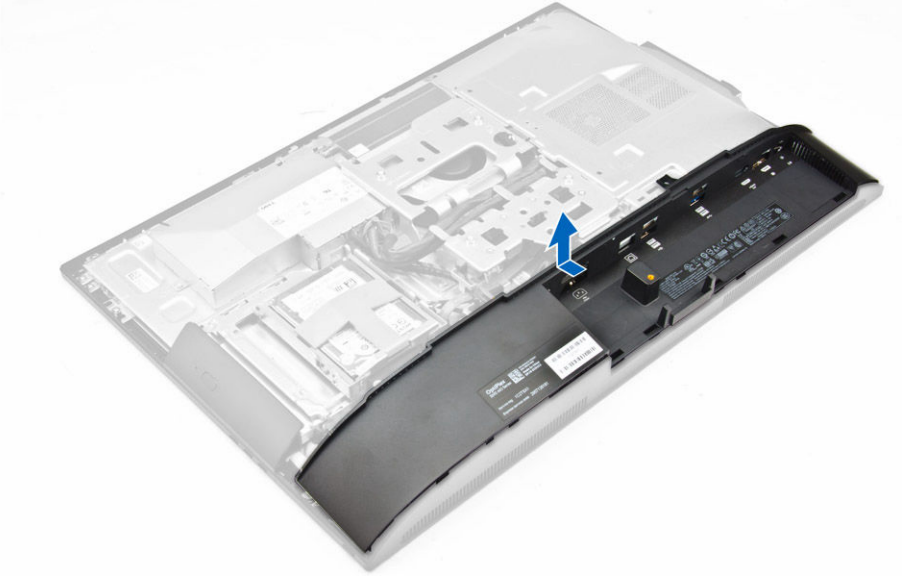
1. تم محاذاة الفتحات الموجودة على الغطاء الخلفي مع الفتحات الموجودة على الكمبيوتر واضغط عليه حتى تستقر في مكانها
2. تم بتركيب:
 - a. [غطاء الكبل](#)
 - b. [جامل](#)
3. اتبع الإجراءات الموجودة في [بعد العمل داخل الكمبيوتر](#).

إزالة غطاء مكبر الصوت

1. اتبع الإجراءات الواردة في [قبل العمل داخل الكمبيوتر](#).
2. تم بإزالة:
 - a. [جامل](#)
 - b. [غطاء الكبل](#)
 - c. [الغطاء الخلفي](#)
3. لتحرير غطاء مكبر الصوت:
 - a. تم بفك المسامير التي تثبت غطاء مكبر الصوت بالكمبيوتر [1].
 - b. تم بإزاحة غطاء مكبر الصوت لتحريره من الكمبيوتر [2].



4. أخرج غطاء مكبر الصوت وقم بإزالته بعيدًا عن الكمبيوتر.

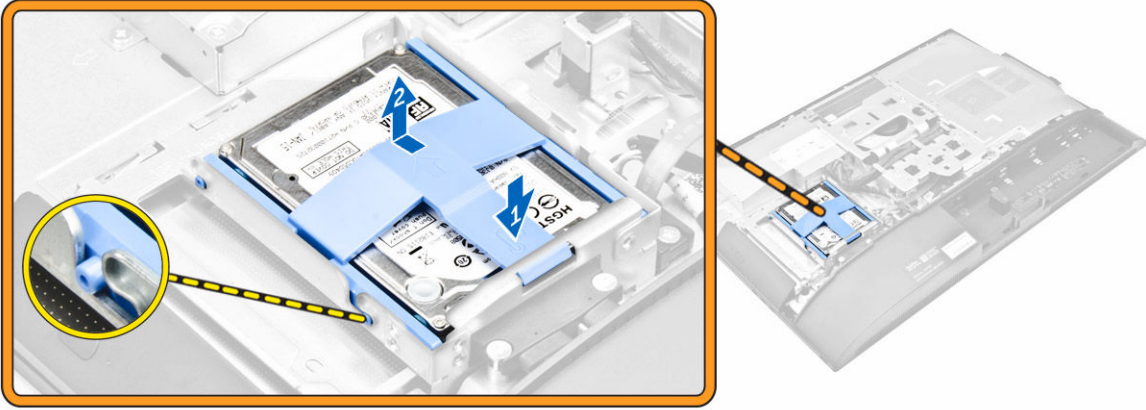


تركيب غطاء مكبر الصوت

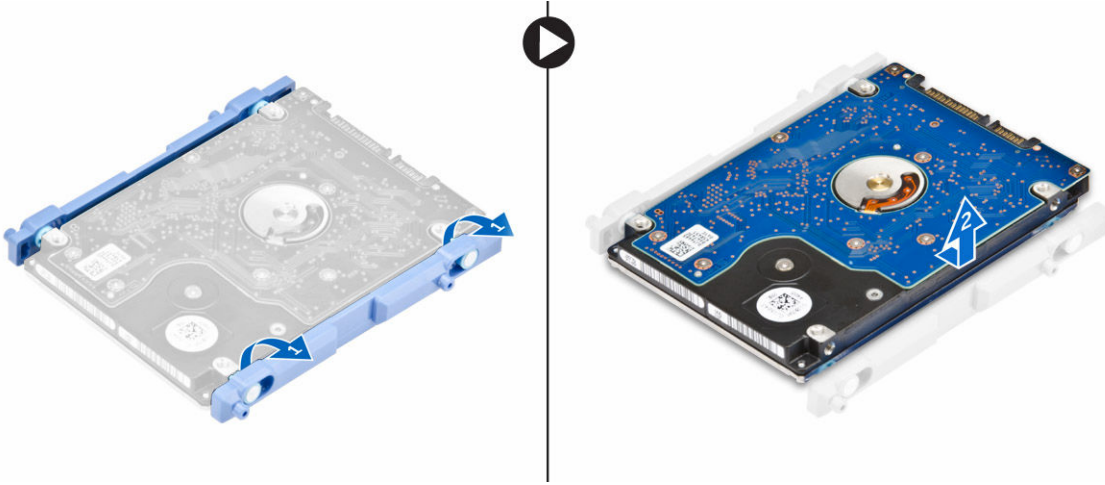
1. قم بمحاذاة غطاء مكبر الصوت في مكانه على الجزء الخلفي من الكمبيوتر.
2. أحكم ربط المسامير لتثبيت غطاء مكبر الصوت بالكمبيوتر.
3. قم بتركيب:
 - a. [الغطاء الخلفي](#)
 - b. [غطاء الكبل](#)
 - c. [جامل](#)
4. اتبع الإجراءات الموجودة في [بعد العمل داخل الكمبيوتر](#).

إزالة مجموعة محرك الأقراص الثابتة

1. اتبع الإجراءات الواردة في [فصل العمل داخل الكمبيوتر](#).
2. قم بإزالة:
 - a. [حامل](#)
 - b. [الغطاء الخلفي](#)
3. لإزالة مجموعة محرك الأقراص الثابتة من الهيكل:
 - a. اضغط على اللسان الموجود على الحامل، ثم قم بإزاحة مجموعة محرك الأقراص الثابتة حتى يتم تحرير الألسنة من جانبي المجموعة [1].
 - b. قم بإزاحة مجموعة محرك الأقراص الثابتة لأعلى لإزالتها من الكمبيوتر [2].



4. لإزالة محرك الأقراص الثابتة من الحامل:
 - a. قم بفتح حواف الحامل لتحريره من محرك الأقراص الثابتة [1].
 - b. أزح محرك الأقراص الثابتة وارفعه بعيدًا عن الحامل [2].

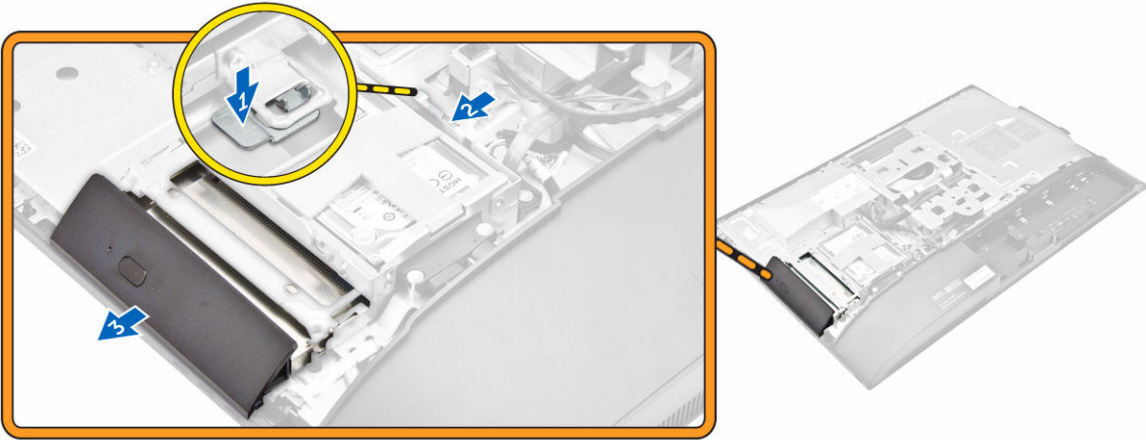


تركيب مجموعة محرك الأقراص الثابتة

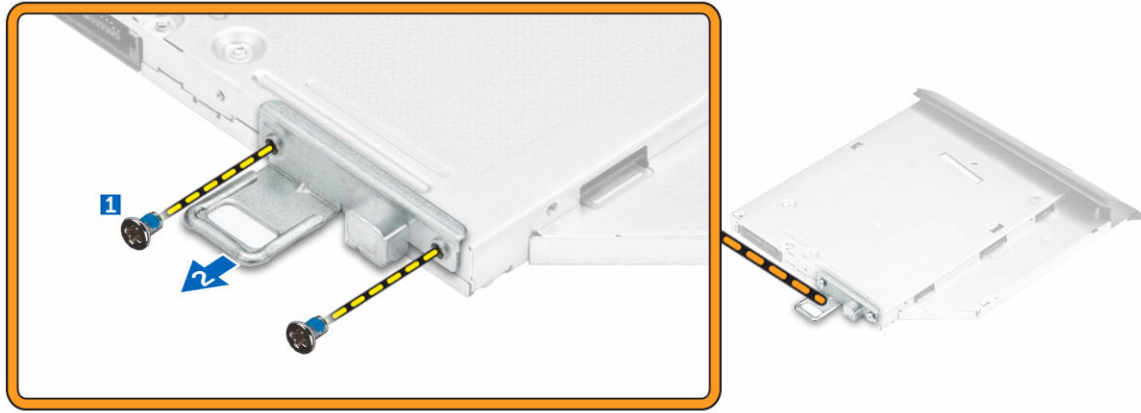
1. قم بمحاذاة محرك الأقراص الثابتة حتى يتم محاذاة الشقوق الموجودة ويتم تثبيت محرك الأقراص الثابتة في الحامل.
2. ضع محرك الأقراص الثابتة في علبة محرك الأقراص الثابتة، حتى يتم محاذاة الشقوق الموجودة و يستقر في مكانه.
3. قم بتثبيت:
 - a. الغطاء الخلفي
 - b. حامل
4. اتبع الإجراءات الموجودة في [بعد العمل داخل الكمبيوتر](#).

إزالة مجموعة محرك الأقراص الضوئية

1. اتبع الإجراءات الواردة في [قبل العمل داخل الكمبيوتر](#).
2. قم بإزالة:
 - a. حامل
 - b. الغطاء الخلفي
3. لتحرير مجموعة محرك الأقراص الضوئية:
 - a. اضغط على لسان التثبيت في قاعدة محرك الأقراص لتحرير محرك الأقراص الضوئية [1].
 - b. اضغط على الجانب الخلفي من محرك الأقراص الضوئية [2].
 - c. قم بإزاحة مجموعة محرك الأقراص الضوئية للخارج لإزالته بعيدًا عن الكمبيوتر [3].



4. لإزالة محرك الأقراص الضوئية من الحامل:
 - a. قم بإزالة المسامير المثبتة لحامل محرك الأقراص الضوئية [1].
 - b. قم بإزالة الحامل من محرك الأقراص الضوئية [2].

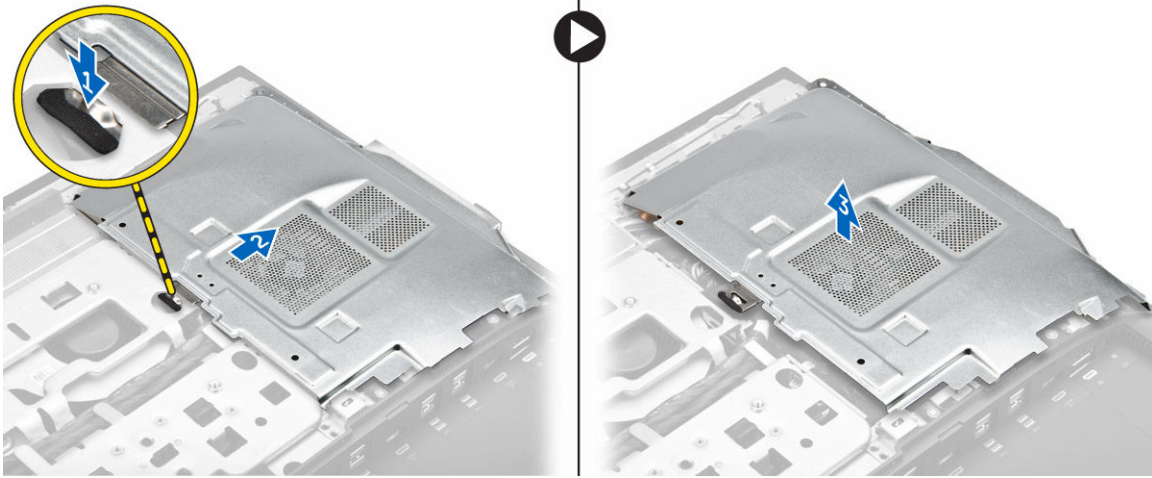


تركيب مجموعة محرك الأقراص الضوئية

1. اربط المسامير لتثبيت الحامل في محرك الأقراص الضوئية.
2. أدخل مجموعة محرك الأقراص الضوئية إلى داخل فتحة محرك الأقراص، حتى تستقر في مكانها.
3. قم بتركيب:
 - a. [الغطاء الخلفي](#)
 - b. [حامل](#)
4. اتبع الإجراءات الموجودة في [بعد العمل داخل الكمبيوتر](#).

إزالة واقي لوحة النظام

1. اتبع الإجراءات الواردة في [قبل العمل داخل الكمبيوتر](#).
2. قم بإزالة:
 - a. [حامل](#)
 - b. [الغطاء الخلفي](#)
3. لإزالة واقي لوحة النظام:
 - a. اضغط على لسان التثبيت لتحرير واقي لوحة النظام من الفتحات الموجودة على الكمبيوتر [1].
 - b. أزح واقي لوحة النظام خارج الكمبيوتر [2].
 - c. ارفع واقي لوحة النظام خارج الكمبيوتر [3].

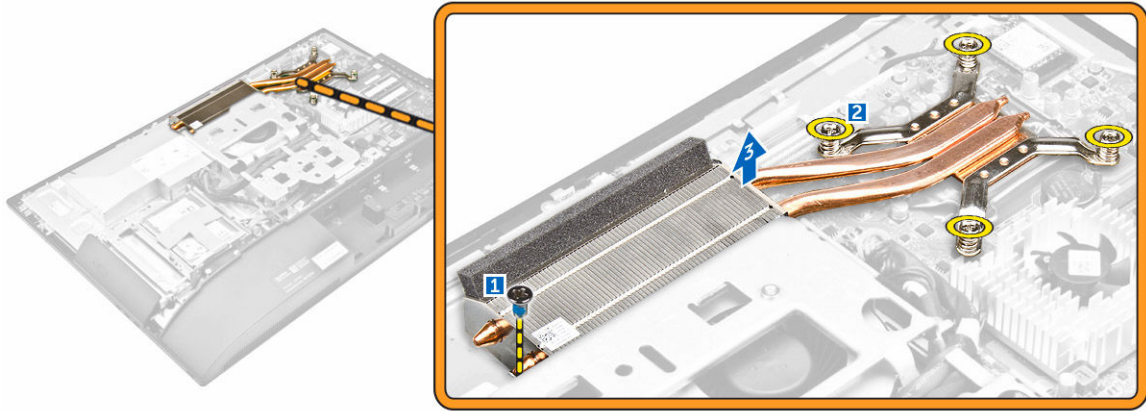


تركيب واقي لوحة النظام

1. تم بحاذة واقي لوحة النظام وإزاحته حتى يستقر في مكانه.
2. تم بتركيب:
 - a. [الغطاء الخلفي](#)
 - b. [حامل](#)
3. اتبع الإجراءات الموجودة في [بعد العمل داخل الكمبيوتر](#).

إزالة المشتت الحرارة

1. اتبع الإجراءات الواردة في [قبل العمل داخل الكمبيوتر](#).
2. تم بإزالة:
 - a. [حامل](#)
 - b. [الغطاء الخلفي](#)
 - c. [اللوحة الواقي للوحة النظام](#)
3. تم بإجراء الخطوات التالية كما هو موضح في الشكل:
 - a. تم بإزالة المسامير اللولبية التي تثبت وحدة المشتت الحرارة في الهيكل [1, 2].
 - b. ارفع مجموعة المشتت الحرارة، وقم بإزالتها من الكمبيوتر [3].

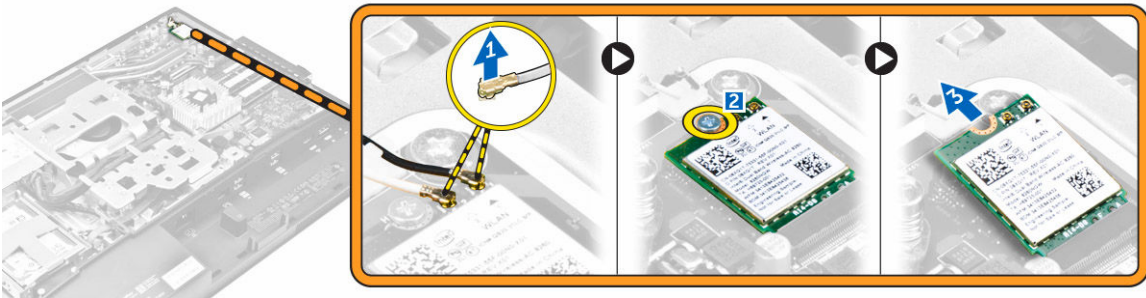


تركيب المشتت الحرارة

1. تم بحذارة المشتت الحرارة ووضعه في الفتحة.
2. أحكم ربط المسامير التي تثبت وحدة امتصاص الحرارة في الكمبيوتر.
3. تم بتركيب:
 - a. [اللوحة الواقي للوحة النظام](#)
 - b. [الغطاء الخلفي](#)
 - c. [حامل](#)
4. اتبع الإجراءات الموجودة في [بعد العمل داخل الكمبيوتر](#).

إزالة بطاقة WLAN

1. اتبع الإجراءات الواردة في [قبل العمل داخل الكمبيوتر](#).
2. تم بإزالة:
 - a. [حامل](#)
 - b. [الغطاء الخلفي](#)
 - c. [اللوحة الواقي للوحة النظام](#)
3. لإزالة بطاقة WLAN:
 - a. افصل كبلات الهوائي عن الموصلات الموجودة في بطاقة [1] WLAN.
 - b. تم بإزالة المسار المثبت لبطاقة WLAN في لوحة النظام [2].
 - c. امسك بطاقة WLAN واسحبها من الموصل الموجود على لوحة النظام [3].

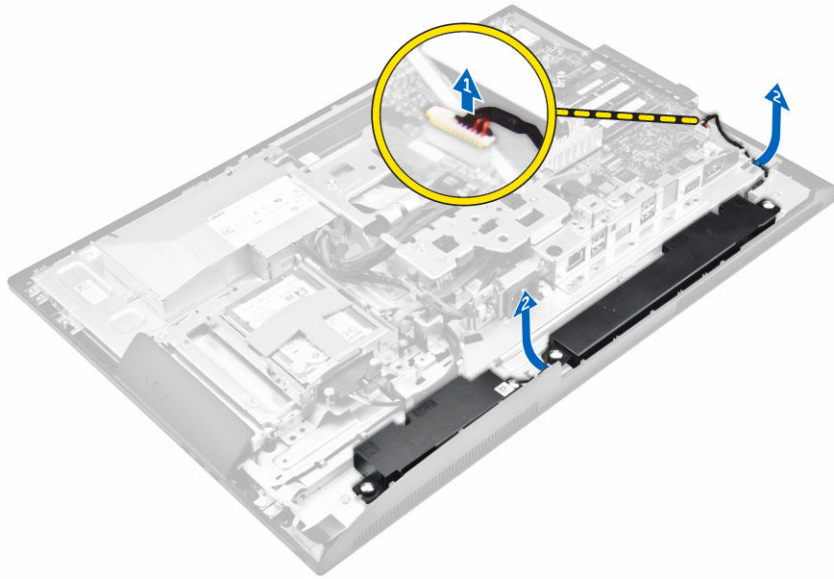


تشيتت بطاقة WLAN

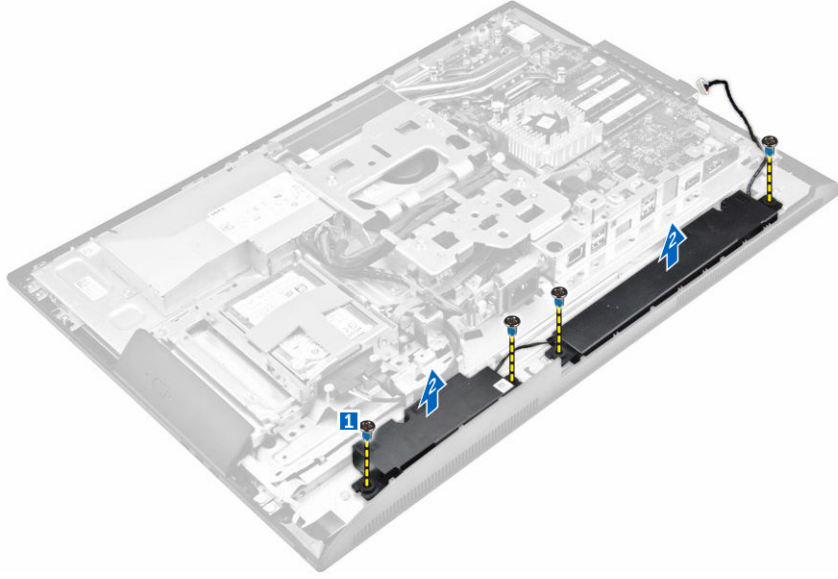
1. تم بمحادثة بطاقة WLAN في الموصل الخاص بها على لوحة النظام.
2. أحكم ربط المسار اللولبي لتثبيت بطاقة WLAN بلوحة النظام.
3. تم بتوصيل كبلات الهوائي بالموصلات الموجودة في بطاقة WLAN اللاسلكية.
4. تم بتركيب:
 - a. [اللوحة الواقي للوحة النظام](#)
 - b. [الغطاء الخلفي](#)
 - c. [حامل](#)
5. اتبع الإجراءات الموجودة في [بعد العمل داخل الكمبيوتر](#).

إزالة وحدة مكبر الصوت

1. اتبع الإجراءات الواردة في [قبل العمل داخل الكمبيوتر](#).
2. تم بإزالة:
 - a. [حامل](#)
 - b. [الغطاء الخلفي](#)
 - c. [غطاء الكبل](#)
 - d. [غطاء مكبر الصوت](#)
 - e. [اللوحة الواقي للوحة النظام](#)
3. لتحرير وحدة مكبر الصوت:
 - a. افصل كبل مكبر الصوت عن الموصل الموجود على لوحة النظام [1].
 - b. تم بإلغاء توجيه كبلات مكبر الصوت من مشابك الاحتجاز [2].



4. لإزالة وحدة مكبر الصوت:
 - a. تم بفك المسامير التي تثبت وحدة مكبر الصوت بالهيكل [1].
 - b. ارفع وحدة مكبر الصوت وأخرجها من الهيكل [2].



تركيب وحدة مكبر الصوت

1. تم بمحاذاة وحدة مكبر الصوت في الفتحة الموجودة بالهيكل.
2. أحكم ربط المسامير التي تثبت مكبر الصوت في الهيكل.
3. أدخل كبلات مكبر الصوت من خلال مشابك الاحتجاز.
4. تم بتوصيل كابل مكبر الصوت بالموصل الموجود في لوحة النظام.
5. تم بتركيب:

a. [اللوحة الواقي للوحة النظام](#)

b. [غطاء مكبر الصوت](#)

c. [الغطاء الخلفي](#)

d. [غطاء الكبل](#)

e. [حامل](#)

6. اتبع الإجراءات الموجودة في [بعد العمل داخل الكمبيوتر](#).

إزالة لوحة المحول

1. اتبع الإجراءات الواردة في [قبل العمل داخل الكمبيوتر](#).

2. تم بإزالة:

a. [حامل](#)

b. [الغطاء الخلفي](#)

c. [غطاء الكبل](#)

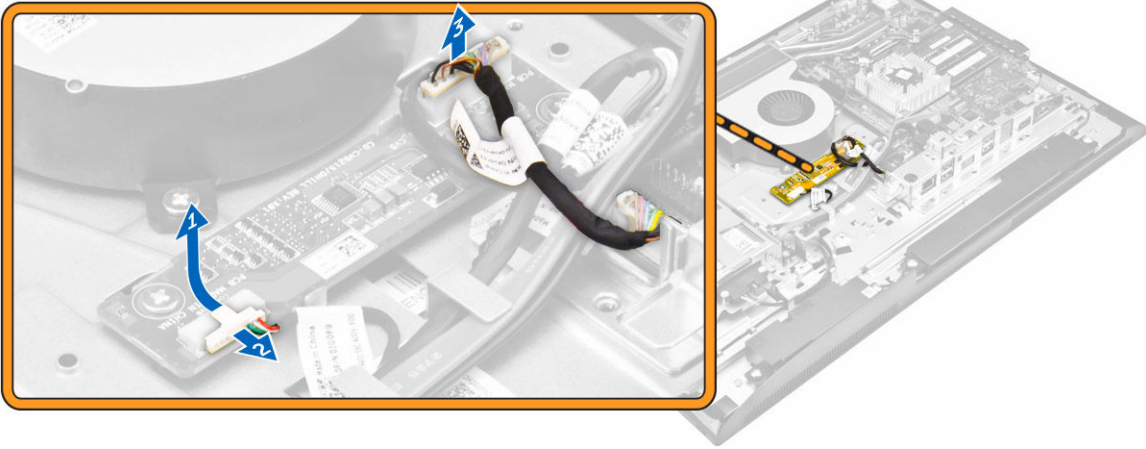
d. [غطاء مكبر الصوت](#)

e. [اللوحة الواقي للوحة النظام](#)

f. [حامل تثبيت VESA](#)

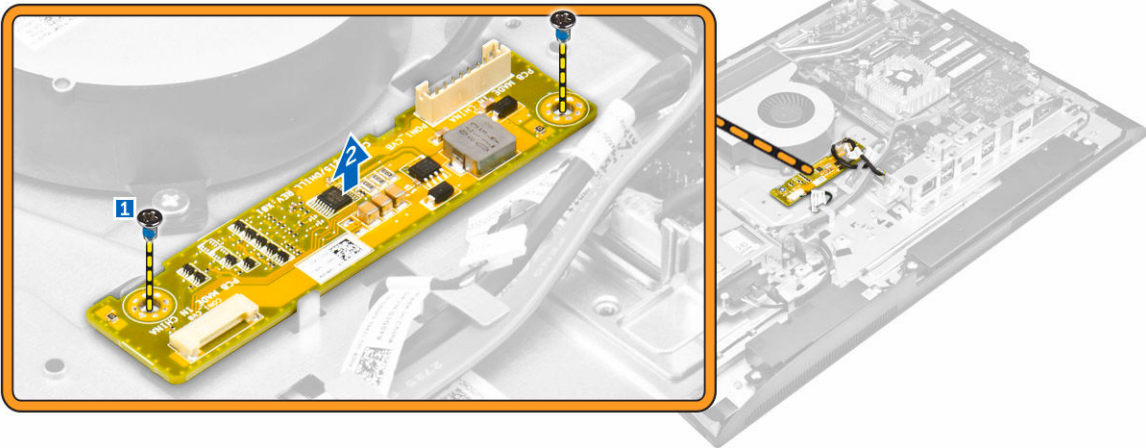
3. لفصل الكبلات المتصلة بلوحة المحول:

- a. افصل كبل لوحة المحول من لوحة المحول [1، 2].
- b. افصل كبل الإضاءة الخلفية للشاشة من لوحة المحول [3].



4. لإزالة لوحة المحول:

- a. قم بفك المسامير المثبتة للوحة المحول في الهيكل [1].
- b. ارفع لوحة المحول بعيدًا عن الهيكل [2].



تركيب لوحة المحول

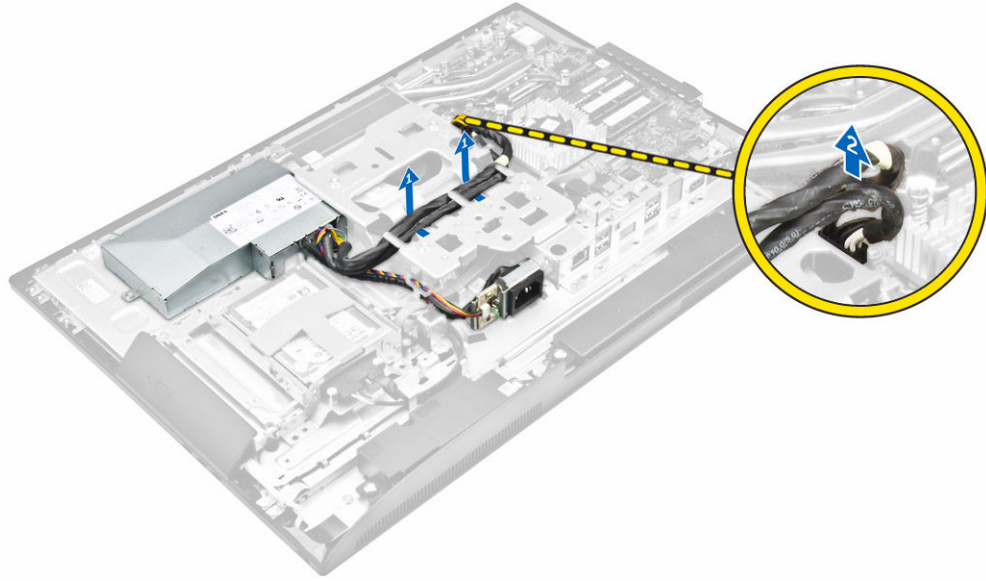
1. ضع لوحة المحول في الفتحة الخاصة بها.
2. اربط المسامير المثبتة للوحة المحول في الهيكل.
3. قم بتوصيل كبل لوحة المحول وكبل الإضاءة الخلفية للشاشة بالموصلات الموجودة على لوحة المحول.
4. قم بتركيب:

- a. [حامل تثبيت VESA](#)
- b. [اللوحة الواقي للوحة النظام](#)
- c. [غطاء مكبر الصوت](#)
- d. [غطاء الكبل](#)
- e. [الغطاء الخلفي](#)
- f. [حامل](#)

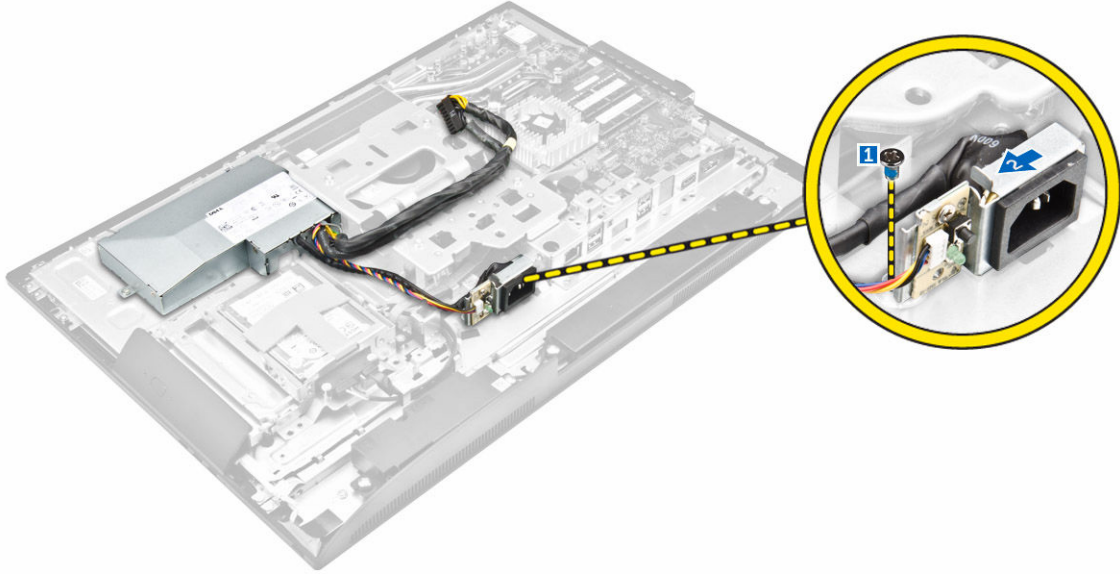
5. اتبع الإجراءات الموجودة في [بعد العمل داخل الكمبيوتر](#).

إزالة وحدة الإمداد بالتيار (PSU)

1. اتبع الإجراءات الواردة في [فصل العمل داخل الكمبيوتر](#).
2. قم بإزالة:
 - a. [حامل](#)
 - b. [الغطاء الخلفي](#)
 - c. [غطاء الكبل](#)
 - d. [غطاء مكبر الصوت](#)
 - e. [اللوحة الواقي للوحة النظام](#)
3. لفصل الكبلات من وحدة الإمداد بالتيار:
 - a. أخرج كبلات الإمداد بالتيار من مشابك الاحتجاز في الهيكل [1].
 - b. افصل كبل الإمداد بالتيار عن الموصل الموجود على لوحة النظام [2].

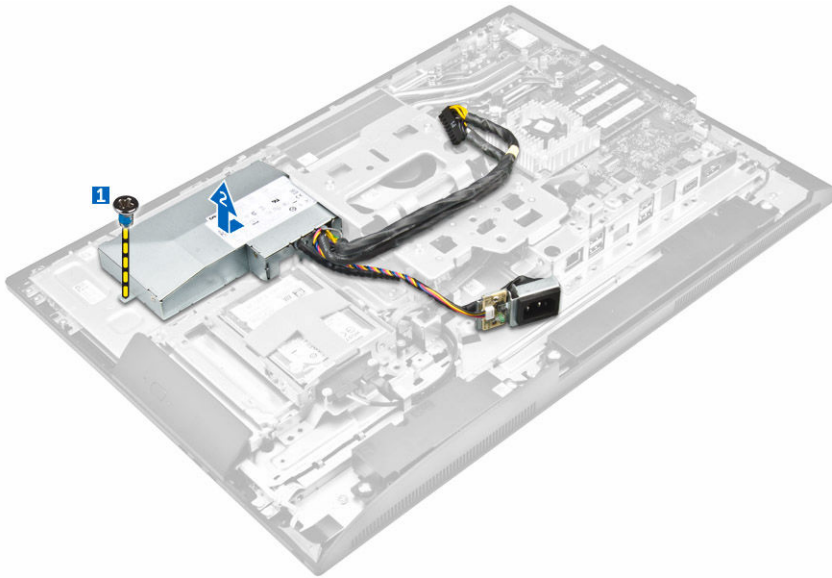


4. لإزالة مقبس الإمداد بالتيار:
 - a. فك المسامير التي تثبت مقبس الإمداد بالتيار بالهيكل [1].
 - b. قم بإزاحة المقبس لإزالته من الكمبيوتر [2].



5. إزالة وحدة PSU:

- a. قم بإزالة المسامير المثبتة لوحدة PSU في الهيكل [1].
- b. أخرج وحدة PSU وارفعها من الهيكل [2].



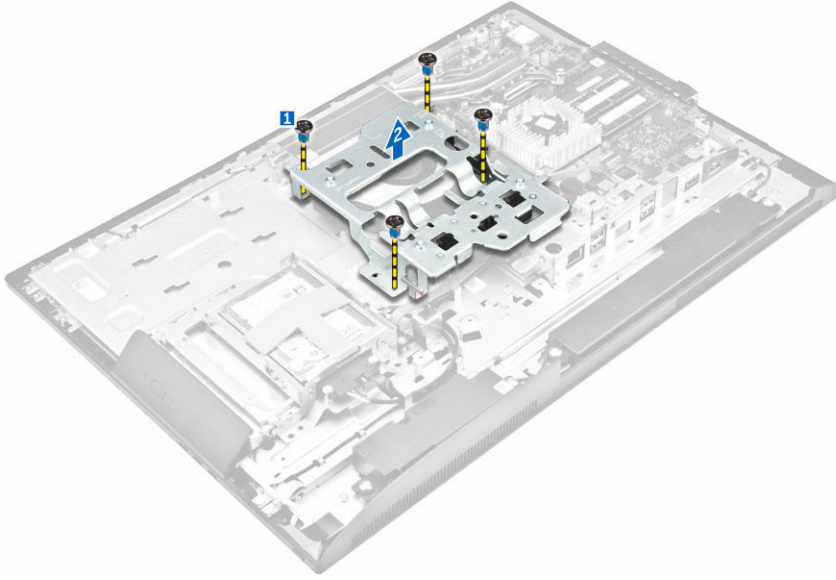
تركيب وحدة الإمداد بالتيار (PSU)

1. ضع PSU على الهيكل.
2. أحكم ربط المسامير لتثبيت PSU في الهيكل.
3. ضع المقبس في الفتحة الموجودة في الهيكل.
4. اربط المسامير المثبتة لمقبس وحدة الإمداد بالتيار في الهيكل.
5. أدخل كبل الإمداد بالتيار في مشابك الاحتجاز في الهيكل.
6. قم بتوصيل كبلات وحدة الإمداد بالتيار بالموصلات الموجودة في لوحة النظام.

7. تم تركيب:
 - a. اللوح الواقى للوحة النظام
 - b. غطاء مكبر الصوت
 - c. غطاء الكبل
 - d. الغطاء الخلفي
 - e. حامل
8. اتبع الإجراءات الموجودة في بعد العمل داخل الكمبيوتر.

إزالة حامل تثبيت VESA

1. اتبع الإجراءات الواردة في قبل العمل داخل الكمبيوتر.
2. تم بإزالة:
 - a. حامل
 - b. الغطاء الخلفي
 - c. اللوح الواقى للوحة النظام
 - d. وحدة الإمداد بالتيار
3. لإزالة حامل تركيب VESA:
 - a. تم بإزالة المسامير المثبتة لحامل تثبيت VESA في الكمبيوتر [1].
 - b. ارفع الحامل بعيدًا عن الكمبيوتر [2].



تركيب حامل تثبيت VESA

1. تم بمحاذاة ووضع الحامل في الفتحة الموجودة في الكمبيوتر.
2. اربط المسامير لتثبيت حامل تركيب VESA في الكمبيوتر.
3. تم بتركيب:
 - a. وحدة الإمداد بالتيار
 - b. اللوح الواقى للوحة النظام
 - c. الغطاء الخلفي
 - d. حامل

4. اتبع الإجراءات الموجودة في [بعد العمل داخل الكمبيوتر](#).

إزالة مروحة المعالج

1. اتبع الإجراءات الواردة في [قبل العمل داخل الكمبيوتر](#).

2. قم بإزالة:

a. [حامل](#)

b. [الغطاء الخلفي](#)

c. [اللوحة الواقي للوحة النظام](#)

d. [وحدة الإمداد بالتيار](#)

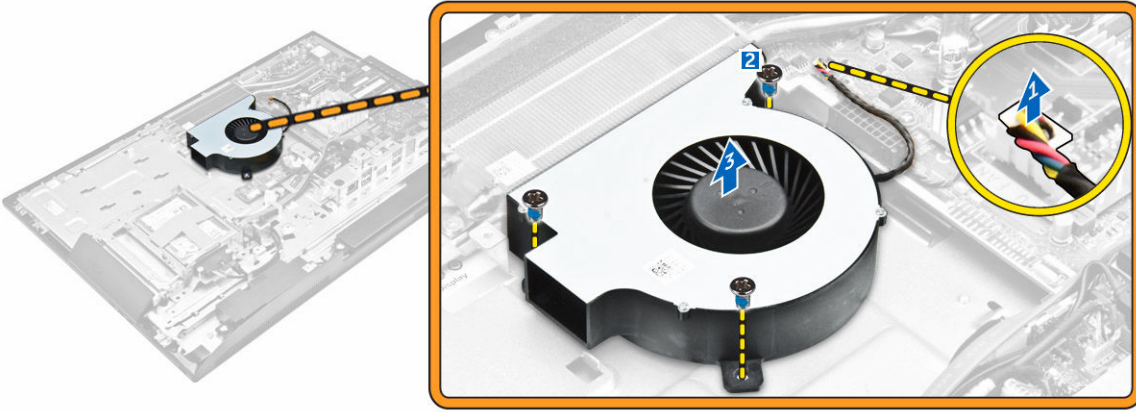
e. [حامل تثبيت VESA](#)

3. لإزالة مروحة المعالج:

a. افصل كبل مروحة المعالج عن الموصل الموجود على لوحة النظام [1].

b. قم بفك المسامير التي تثبت مروحة المعالج بالكمبيوتر [2].

c. ارفع مروحة المعالج بعيدًا عن الكمبيوتر [3].



تركيب مروحة المعالج

1. قم بمحاذاة مروحة المعالج ووضعها في الفتحة الموجودة بالهيكل.

2. اربط المسامير لتثبيت مروحة المعالج في لوحة النظام.

3. قم بتوصيل كبل مروحة المعالج بالموصل الموجود في لوحة النظام.

4. قم بتركيب:

a. [حامل تثبيت VESA](#)

b. [وحدة الإمداد بالتيار](#)

c. [اللوحة الواقي للوحة النظام](#)

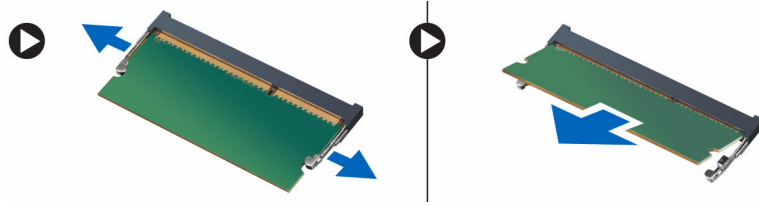
d. [الغطاء الخلفي](#)

e. [حامل](#)

5. اتبع الإجراءات الموجودة في [بعد العمل داخل الكمبيوتر](#).

إزالة وحدة الذاكرة

1. اتبع الإجراءات الواردة في [فصل العمل داخل الكمبيوتر](#).
2. قم بإزالة:
 - a. [حامل](#)
 - b. [الغطاء الخلفي](#)
 - c. [اللوحة الواقي للوحة النظام](#)
3. ارفع مشابك الاحتجاز بعيدًا عن وحدة الذاكرة حتى تبرز لأعلى. ارفع وحدة الذاكرة وقم بإزالتها من الموصل الخاص بها.

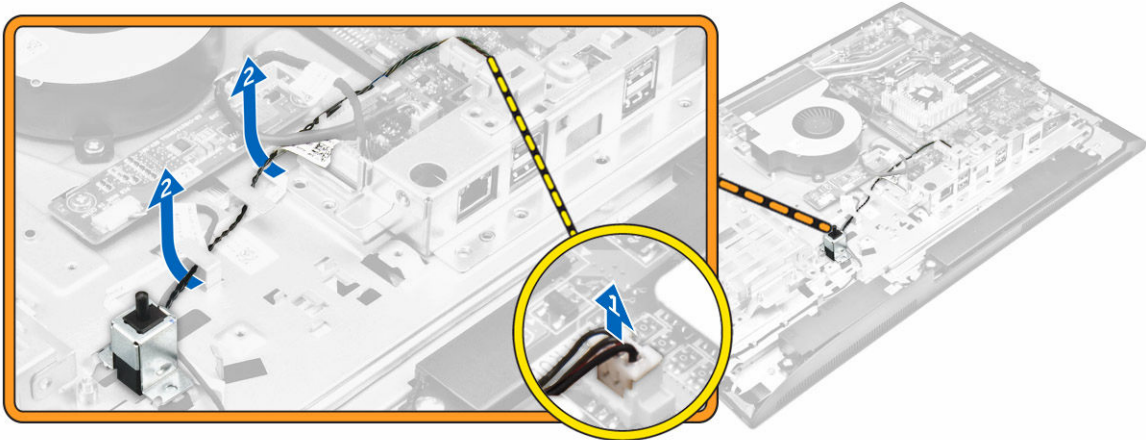


تركيب وحدة الذاكرة

1. قم بمحاذاة السن الموجود في بطاقة الذاكرة مع اللسان الموجود في موصل لوحة النظام.
2. اضغط على وحدة الذاكرة حتى ترتد مشابك الاحتجاز كي تثبت في مكانها.
3. قم بتركيب:
 - a. [اللوحة الواقي للوحة النظام](#)
 - b. [الغطاء الخلفي](#)
 - c. [حامل](#)
4. اتبع الإجراءات الموجودة في [بعد العمل داخل الكمبيوتر](#).

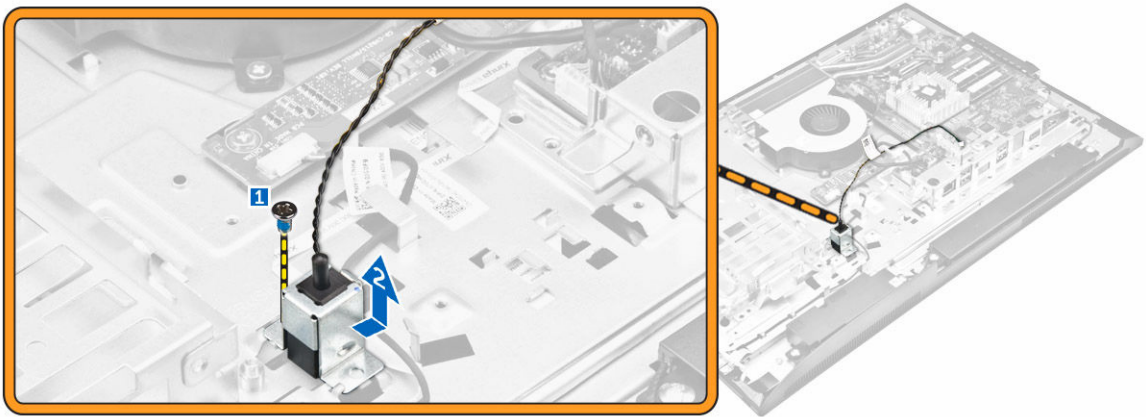
إزالة مفتاح أداة اكتشاف التطفل

1. اتبع الإجراءات الواردة في [فصل العمل داخل الكمبيوتر](#).
2. قم بإزالة:
 - a. [حامل](#)
 - b. [الغطاء الخلفي](#)
 - c. [حامل تثبيت VESA](#)
 - d. [اللوحة الواقي للوحة النظام](#)
3. لتحرير كبل مفتاح أداة اكتشاف التطفل:
 - a. افصل كبل مفتاح أداة اكتشاف التطفل عن الموصل الموجود على لوحة النظام [1].
 - b. أخرج كبل مفتاح أداة اكتشاف التطفل من مشابك الاحتجاز على الكمبيوتر [2].



4. لإزالة مفتاح أداة اكتشاف التطفل:

- a. قم بفك المسبار الذي يثبت مفتاح أداة اكتشاف التطفل بالهيكل [1].
- b. قم بتحريك ورفع مفتاح أداة اكتشاف التطفل من الكمبيوتر [2].

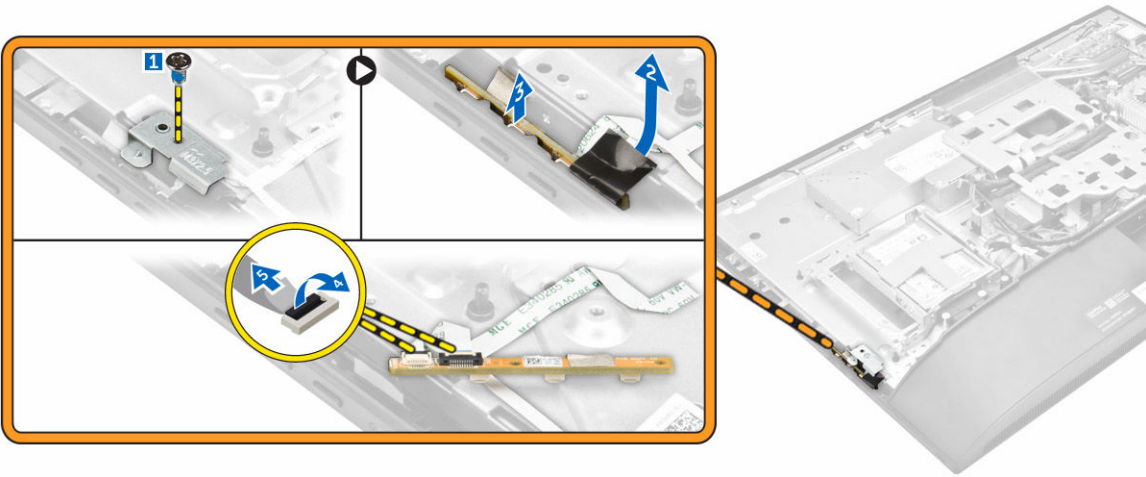


تركيب مفتاح أداة اكتشاف التطفل

1. ضع مفتاح أداة اكتشاف التطفل في الفتحة الموجودة في جهاز الكمبيوتر.
2. اربط المسبار المثبت لمفتاح أداة اكتشاف التطفل بالهيكل.
3. أدخل الكبل بطول مشابه الاحتجاز على الهيكل.
4. قم بتوصيل كبل مفتاح أداة اكتشاف التطفل بالموصل الموجود في لوحة النظام.
5. قم بتركيب:
 - a. [اللوحة الواقي للوحة النظام](#)
 - b. [حامل تثبيت VESA](#)
 - c. [الغطاء الخلفي](#)
 - d. [حامل](#)
6. اتبع الإجراءات الواردة في [بعد العمل داخل الكمبيوتر](#).

إزالة لوحة أزرار التشغيل والعرض على الشاشة (OSD)

1. اتبع الإجراءات الواردة في [فصل العمل داخل الكمبيوتر](#).
2. قم بإزالة:
 - a. [حامل](#)
 - b. [الغطاء الخلفي](#)
 - c. [محرك الأقراص الضوئية](#)
3. لإزالة لوحة OSD:
 - a. قم بإزالة المسار لإزالة اللوحة المعدنية التي تثبت لوحة أزرار التشغيل والعرض على الشاشة OSD في الكمبيوتر [1].
 - b. قم بإزالة الشريط من لوحة أزرار OSD [2].
 - c. ارفع لوحة أزرار التشغيل والعرض على الشاشة (OSD) من الهيكل [3].
 - d. افصل الكبلات من لوحة أزرار التشغيل والعرض على الشاشة لتحريرها من الكمبيوتر [4, 5].



تركيب لوحة أزرار OSD

1. قم بتوصيل كبل أزرار OSD بلوحة أزرار OSD.
2. ثبت الشريط على لوحة أزرار OSD.
3. أدخل لوحة أزرار OSD في الفتحة.
4. قم بمحاذاة اللوحة المعدنية على لوحة أزرار OSD.
5. اربط المسامير لتثبيت لوحة أزرار OSD.
6. قم بتركيب:
 - a. [محرك الأقراص الضوئية](#)
 - b. [الغطاء الخلفي](#)
 - c. [حامل](#)
7. اتبع الإجراءات الموجودة في [بعد العمل داخل الكمبيوتر](#).

إزالة البطارية الخلوية المصغرة

1. اتبع الإجراءات الواردة في [فصل العمل داخل الكمبيوتر](#).
2. قم بإزالة:

- a. حامل
 - b. الغطاء الخلفي
 - c. اللوح الواقي للوحة النظام
3. اضغط على المزلاج لتحرير البطارية الخلوية المصغرة وتم إزالتها من الكمبيوتر.



تركيب البطارية الخلوية المصغرة

1. أدخل البطارية الخلوية المصغرة في الفتحة الموجودة في لوحة النظام، حتى تستقر بثبات.
2. تم بتركيب:
 - a. اللوح الواقي للوحة النظام
 - b. الغطاء الخلفي
 - c. حامل
3. اتبع الإجراءات الموجودة في [بعد العمل داخل الكمبيوتر](#).

إزالة المعالج

1. اتبع الإجراءات الواردة في [قبل العمل داخل الكمبيوتر](#).
2. تم بإزالة:
 - a. حامل
 - b. الغطاء الخلفي
 - c. حامل تثبيت VESA
 - d. اللوح الواقي للوحة النظام
 - e. المشتت الحراري
3. اضغط لرفع غطاء المعالج وأخرج المعالج من المقبس الخاص به.
 - a. حرر ذراع المقبس عن طريق دفع الزراع لأسفل ونحو الخارج من أسفل اللسان الموجود على واطي المعالج [1].
 - b. ارفع الزراع لأعلى وارفع واطي المعالج [2].

تنبيه: سنون مقبس المعالج سهلة الكسر ويمكن تلفها بشكل دائم. توخي الحذر في عدم ثني السنون بمقبس المعالج عند إزالة المعالج خارج المقبس.

 - c. ارفع المعالج بعناية إلى خارج المقبس [3].

ملاحظة: بعد إخراج المعالج، ضعه في حاوية مضادة للشحنات الثابتة لإعادة الاستخدام، أو الإرجاع أو التخزين المؤقت. لا تلمس الجزء السفلي للمعالج. المس الحواف الجانبية للمعالج فقط.



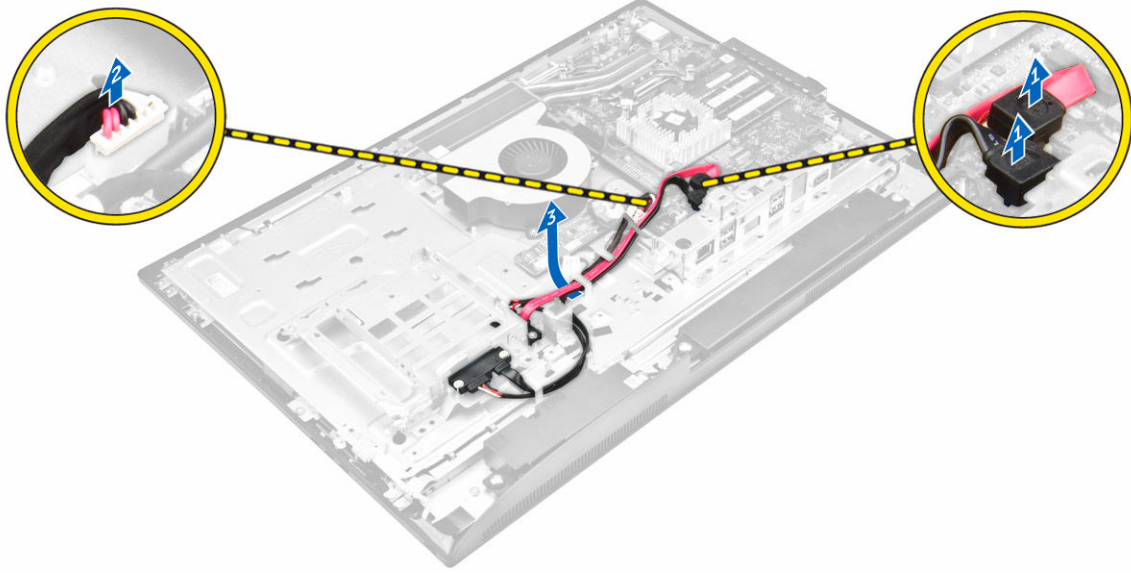
تركيب المعالج

1. قم بحاذة المعالج مع مفاتيح المقبس.
- تنبيه: لا تتم بتثبيت المعالج بعنف. عند وضع المعالج بمكانه الصحيح، يتم تمشيقة بسهولة في المقبس.
2. قم بحاذة مؤشر السن 1 للمعالج مع المثلث على المقبس.
3. ضع المعالج على المقبس وبالتالي تتحاذي الفتحات على المعالج مع مفاتيح المقبس.
4. أغلق واقي المعالج عن طريق إزاحته تحت مسار التثبيت.
5. أنزل ذراع المقبس وادفعه تحت اللسان لتثبيته.
6. قم بتثبيت:
 - a. المشتت الحراري
 - b. اللوح الواقي للوحة النظام
 - c. حامل تثبيت VESA
 - d. الغطاء الخلفي
 - e. حامل
7. اتبع الإجراءات الموجودة في [بعد العمل داخل الكمبيوتر](#).

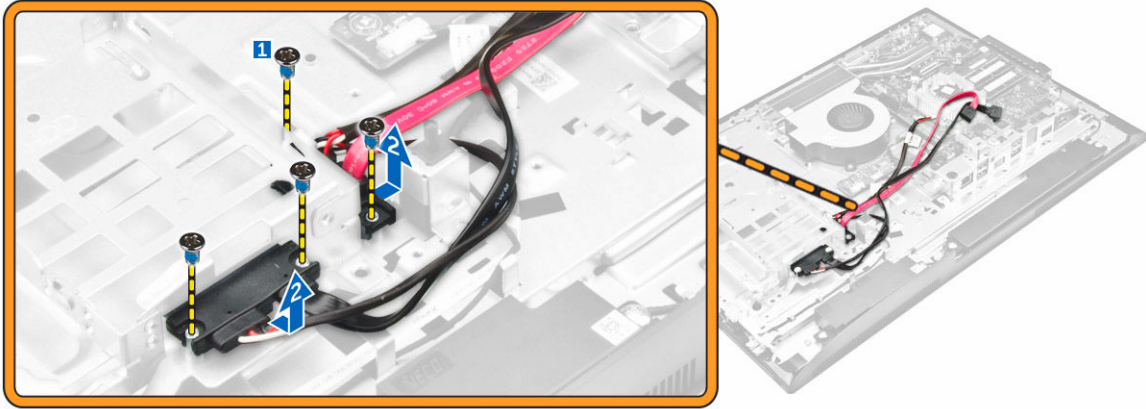
إزالة لوحة النظام

1. اتبع الإجراءات الواردة في [قبل العمل داخل الكمبيوتر](#).
2. قم بإزالة:
 - a. حامل
 - b. الغطاء الخلفي
 - c. غطاء الكبل
 - d. غطاء مكبر الصوت
 - e. حامل تثبيت VESA
 - f. اللوح الواقي للوحة النظام
 - g. الذاكرة
 - h. محرك الأقراص الضوئية
 - i. محرك الأقراص الثابتة
 - z. المشتت الحراري
 - k. وحدة الإمداد بالتيار
 - l. لوحة المحول
 - m. ميوحة المعالج
3. لتحرير المجموعة الأولية للكبلات من لوحة النظام:
 - a. افصل كبل محرك الأقراص الضوئية، وكبل محرك الأقراص الثابتة من الموصلات الموجودة على لوحة النظام [1].

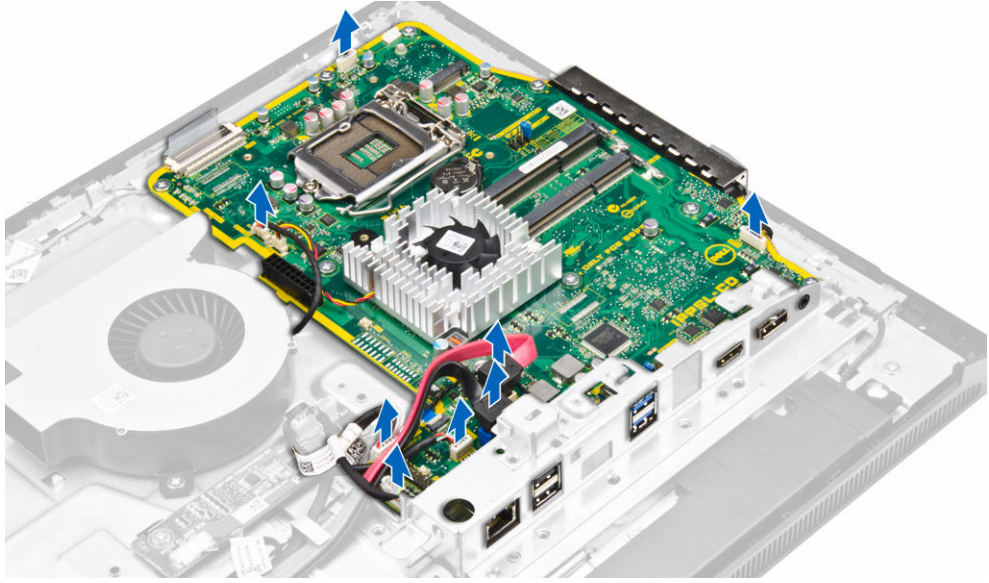
- b. افصل كبل لوحة اللمس عن الموصلات الموجود على لوحة النظام [2].
 c. قم بإلغاء توجيه الكبلات من مشابك الاحتجاز الموجودة في الكمبيوتر [3].



4. لتحرير المجموعة الثانية للكبلات من لوحة النظام:
 a. قم بفك المسامير التي تثبت كبل محرك الأقراص الضوئية وكبل محرك الأقراص الثابتة بالنظام [1].
 b. افصل كبل محرك الأقراص الضوئية وكبل محرك الأقراص الثابتة [2].

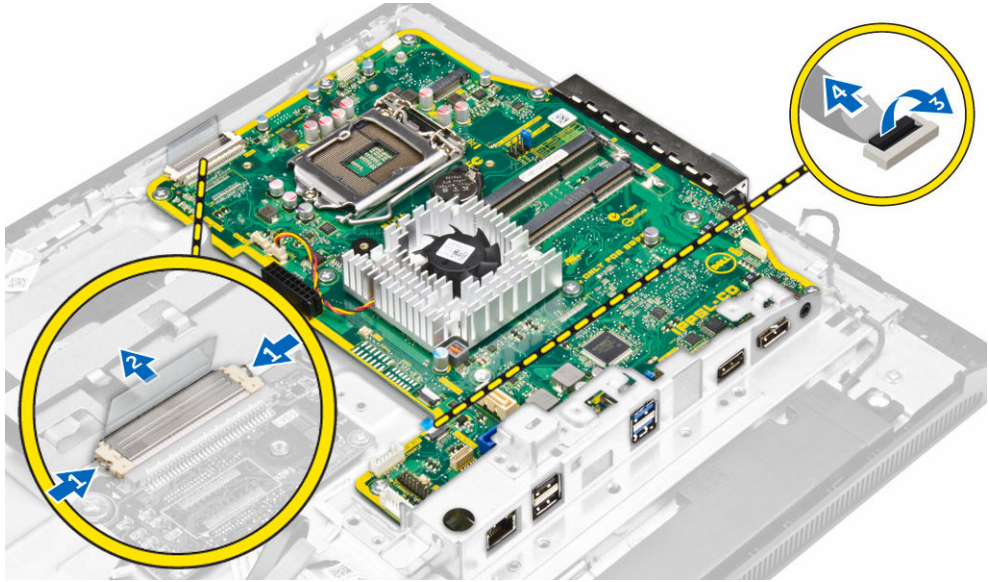


5. افصل الكبلات المتصلة بلوحة النظام.



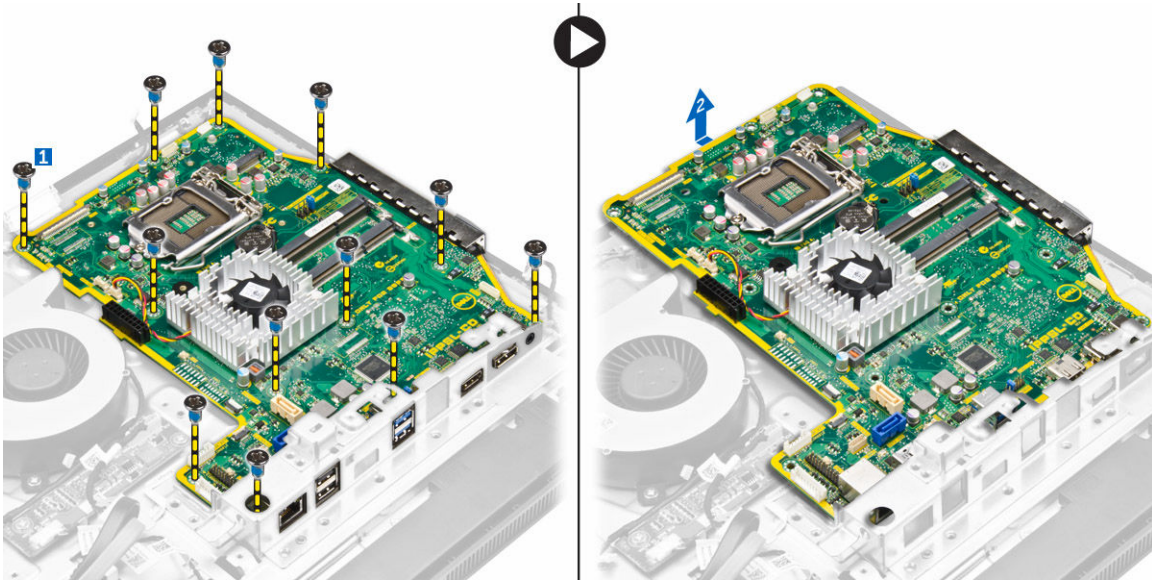
6. لتحرير المجموعة النهائية للكبلات من لوحة النظام:

- a. اضغط على المزالج الموجودة على جانبي الموصل واسحب كبل LVDS لفصله عن لوحة النظام [1]. [2].
- b. ارفع المزالج وافصل الكبل عن الموصل [3]. [4].



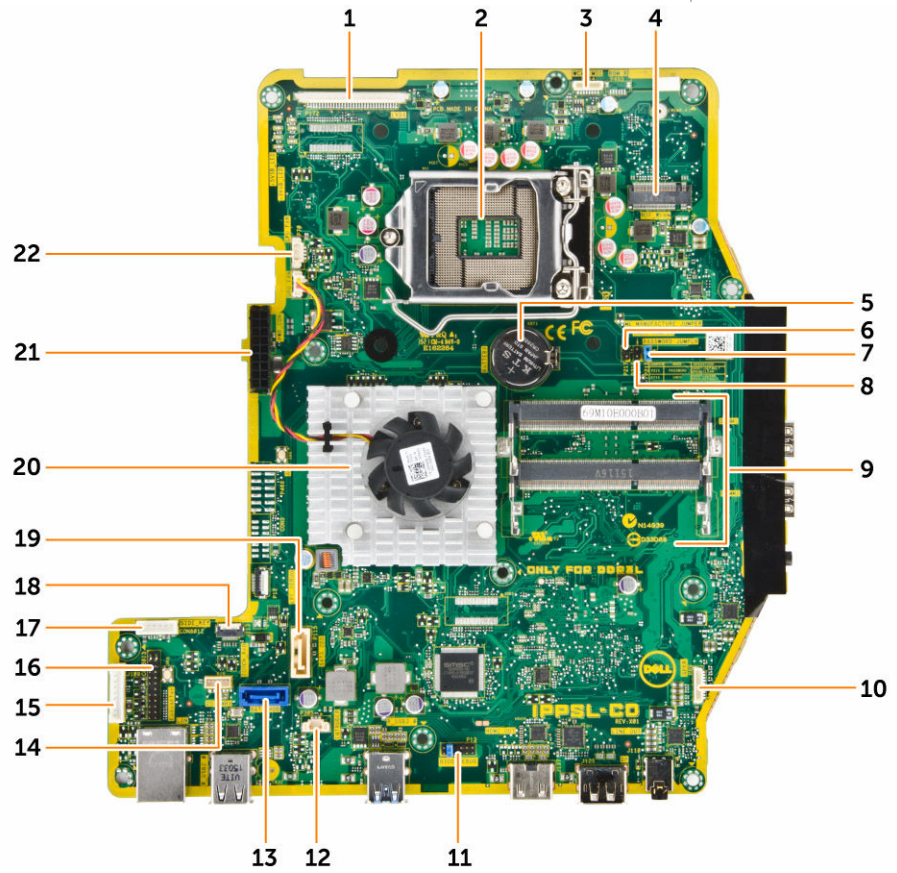
7. لإزالة لوحة النظام:

- a. قم بفك المسامير المثبتة للوحة النظام في الهيكل [1].
- b. أخرج لوحة النظام وارفعها من الهيكل [2].



مخطط لوحة النظام

تعرض الصورة التالية مخطط لوحة النظام بالكمبيوتر.



1.	موصل LVDS	2.	مقبس المعالج
3.	موصل الكاميرا	4.	موصل WLAN
5.	البطارية الخلية الصغيرة	6.	موصل الوصلة
7.	موصل الوصلة	8.	موصل الوصلة
9.	موصلات الذاكرة (مقابس SODIMM)	10.	موصل مكبر الصوت
11.	موصل الوصلة	12.	موصل مفتاح أداة اكتشاف التطفل
13.	موصل محرك الأقراص الثابتة	14.	موصل الصوت
15.	موصل DisplayPort	16.	موصل خرج HDMI
17.	موصل طاقة HDD/ODD	18.	موصل لوحة المفاتيح الجانبي
19.	موصل محرك الأقراص الضوئية	20.	المشتت الحراري
21.	موصل الطاقة	22.	موصل مروحة المعالج

تركيب لوحة النظام

1. ضع لوحة النظام في الكمبيوتر.
2. تم توصيل جميع الكبلات بلوحة النظام.
3. اربط المسامير لتثبيت لوحة النظام في لوحة القاعدة.
4. تم توصيل كبل محرك الأقراص الضوئية وكبل محرك الأقراص الثابتة بالنظام وتم تمرير الكبلات من خلال مشابك الاحتجاز.
5. تم تركيب:
 - a. مروحة المعالج
 - b. لوحة المحول
 - c. وحدة الامداد بالتار.
 - d. المشتت الحراري
 - e. محرك الأقراص الثابتة
 - f. محرك الأقراص الضوئية
 - g. الذاكرة
 - h. اللوح الواقي للوحة النظام
 - i. حامل تثبيت VESA
 - j. غطاء الكبل
 - k. غطاء مكبر الصوت
 - l. الغطاء الخلفي
 - m. حامل
6. اتبع الإجراءات الموجودة في [بعد العمل داخل الكمبيوتر](#).

3

إعداد النظام

إعداد النظام يتيح لك إدارة مكونات الكمبيوتر وتحديد خيارات مستوى BIOS. من إعداد النظام، يمكنك:

- تم بتغيير ضبط NVRAM بعد إضافة المكونات أو إزالتها
- عرض تكوين مكونات النظام
- تمكين أو تعطيل الأجهزة المتكاملة
- تعيين الأداء وعتبات إدارة الطاقة
- إدارة أمان الكمبيوتر

Boot Sequence

يتيح لك تسلسل التمهيد إمكانية تجاوز ترتيب جهاز التمهيد المحدد من قبل النظام ويقوم بالتمهيد مباشرة إلى جهاز محدد (على سبيل المثال: محرك الأقراص الضوئية أو محرك الأقراص الثابتة). أثناء اختبار التشغيل الذاتي (POST)، عند ظهور شعار Dell، يمكنك:

- الوصول إلى إعداد النظام من خلال الضغط على المفتاح F2
- إظهار قائمة تمهيد تظهر مرة واحدة عن طريق الضغط على المفتاح F12
- تعرض قائمة التمهيد التي تظهر مرة واحدة للجهاز الذي يمكنك التمهيد منه متضمنًا خيار التشخيص. خيارات قائمة التمهيد هي:
- محرك الأقراص القابلة للإزالة (في حالة توفره)
- محرك الأقراص STXXXX
- ملاحظة: يشير XXX إلى رقم محرك أقراص SATA.
- محرك الأقراص الضوئية
- التشخيصات
- ملاحظة: عند اختيار تشخيصات ستظهر شاشة تشخيصات ePSA.
- يعرض أيضًا تسلسل التمهيد الحيار الخاص بالوصول إلى شاشة ضبط النظام.


مفاتيح التنقل

يعرض الجدول التالي مفاتيح تنقل إعداد النظام.

ملاحظة: بالنسبة لمعظم خيارات إعداد النظام، فإن التغييرات التي تقوم بها يتم تسجيلها ولكن لا تسري حتى تعيد تشغيل النظام.

النتائج	الاحتمال
السهم لأعلى	ينتقل إلى الحقل السابق.
السهم لأسفل	ينتقل إلى الحقل التالي.
Enter	يتيح لك إمكانية تحديد قيمة في الحقل المحدد (في حالة تطبيقه) أو اتباع الارتباط الموجود في الحقل.
شريط المسافة	تقوم بتكبير أو طي قائمة منسدلة، في حالة تطبيقها.
Tab	تنتقل إلى منطقة التركيز التالية.
	 ملاحظة: بالنسبة لمستعرض الرسومات القياسية فقط.
Esc	ينتقل إلى الصفحة السابقة حتى تعرض الشاشة الرئيسية. يؤدي الضغط على Esc في الشاشة الرئيسية إلى عرض رسالة تطالبك بحفظ أية تغييرات غير محفوظة ويعيد تشغيل النظام.
F1	تعرض ملف تعليمات ضبط النظام.

خيارات إعداد النظام

 **ملاحظة:** بناءً على جهاز الكمبيوتر والأجهزة التي تم تركيبها، قد تظهر العناصر المدرجة في هذا القسم أو قد لا تظهر.

خيارات الشاشة العامة

يذكر هذا القسم ميزات الأجهزة الأساسية الموجودة في جهاز الكمبيوتر.


الخيار	الوصف
System Information	<ul style="list-style-type: none"> معلومات النظام: تعرض إصدار نظام الإدخال والإخراج الأساسي (BIOS)، ورمز الخدمة، ورمز الأصل، ورمز الملكية، وتاريخ الملكية، وتاريخ التصنيع، وكود الخدمة السريعة. معلومات الذاكرة: تعرض الذاكرة المثبتة، والذاكرة المتاحة، وسرعة الذاكرة، ووضع قنوات الذاكرة، وتقنية الذاكرة، وDIMM B و DIMM A. معلومات PCI: تعرض SLOT 1. معلومات المعالج: تعرض نوع المعالج، وعدد القلوب، ومعرف المعالج، وسرعة الساعة الحالية، والحد الأدنى لسرعة الساعة، والحد الأقصى لسرعة الساعة، وذاكرة التخزين المؤقت من المستوى الثاني للمعالج، وذاكرة التخزين المؤقت من المستوى الثالث للمعالج، وتمكين HT والتقنية ذات 64 بت. معلومات الجهاز - تعرض SATA-0، SATA-1، و عنوان LOM MAC، ووحدة تحكم الفيديو، ووحدة تحكم فيديو dGPU ووحدة تحكم الصوت، وجهاز Wi Fi، وجهاز Bluetooth.

Boot Sequence


Boot Sequence

يتيح لك تحديد ترتيب محاولة الكمبيوتر في العثور على نظام تشغيل. لتغيير ترتيب التمهيد، حدد الجهاز الذي تريد تغييره في القائمة، والذي يكون متوفرًا على الجانب الأيمن. بعد قيامك بتحديد الجهاز، انقر فوق الأسهم لأعلى/أسفل أو استخدم مفتاحي لوحة المفاتيح (صفحة لأعلى/صفحة لأسفل) لتغيير ترتيب خيارات التمهيد. كما يمكن التحديد أو إلغاء التحديد من القائمة باستخدام خانة الاختيار المتوفرة على الجانب الأيسر. يجب عليك تمكين Legacy Option ROMs لإعداد وضع تمهيد Legacy. وضع تمهيد Legacy غير مسموح به عند قيامك بتمكين التمهيد الآمن. الخيارات هي:

- Boot Sequence (سلسلة التمهيد) - بشكل افتراضي، يتم تحديد خانة الاختيار Windows Boot Manager.

 **ملاحظة:** قد يختلف الخيار الافتراضي تبعًا لنظام التشغيل للكمبيوتر لديك.

- Boot List Option (خيار قائمة التمهيد) - خيارات القائمة هي Legacy وUEFI. بشكل افتراضي، يتم تحديد الخيار UEFI.

 **ملاحظة:** قد يختلف الخيار الافتراضي تبعاً لنظام التشغيل للكمبيوتر لديك.

- Add Boot Option (إضافة خيار تمهيد) - يتيح لك إضافة خيار تمهيد.
- Delete Boot Option (حذف خيار تمهيد) - يتيح لك حذف خيار تمهيد حالي.
- View (عرض) - يتيح لك عرض خيار التمهيد الحالي في الكمبيوتر.
- تحميل الإعدادات الافتراضية - يستعيد الإعدادات الافتراضية للكمبيوتر.
- حفظ الإعدادات - يحفظ إعدادات الكمبيوتر.
- Apply (تطبيق) - يتيح لك تطبيق الإعدادات.
- Exit (إنهاء) - ينهي ويبدأ تشغيل الكمبيوتر.

خيارات قائمة التمهيد

يتيح لك إمكانية تغيير خيار قائمة التمهيد:

- قدم
- UEFI (يمكن افتراضياً)

Advanced Boot Options

يسمح لك هذا الخيار بتحميل ذاكرة ROM للخيار القديم. بشكل افتراضي، يتم تعطيل تمكين وحدات ROM للخيار القديم.

- استعادة الإعدادات الافتراضية - يستعيد الإعدادات الافتراضية للكمبيوتر.
- حفظ الإعدادات - يحفظ إعدادات الكمبيوتر.
- تطبيق - يتيح لك تطبيق الإعدادات.
- إنهاء - ينهي ويبدأ تشغيل الكمبيوتر.

Date/Time

يتيح لك إمكانية تغيير التاريخ والوقت.

خيارات شاشة تكوين النظام


Integrated NIC

في حالة قيامك بتمكين تجمع شبكة UEFI، فإن بروتوكولات شبكة UEFI ستكون متوفرة. شبكة UEFI تتيح لنظام التشغيل المسبق وميزات شبكة نظام التشغيل استخدام NIC التي تم تمكينها. ويمكن استخدام هذا دون تشغيل PXE. عندما تقوم بتمكين Enabled w/PXE، يعتمد نوع تمهيد PXE (Legacy أو UEFI PXE) على وضع التمهيد الحالي ونوع خيار ROMs المستخدمة. يكون تجمع شبكة UEFI ضرورياً لكي يتم تمكين وظيفة UEFI PXE.

- Enabled UEFI Network Stack - يتم تعطيل هذا الخيار افتراضياً.

تتيح لك تهيئة وحدة التحكم المدججة في الشبكة. الخيارات المتاحة هي:

- تعطيل
- تمكين
- يمكن مع PXE: يتم تمكين هذا الخيار بشكل افتراضي.
- تمكين مع سطح مكتب السحابة

 **ملاحظة:** بناءً على جهاز الكمبيوتر والأجهزة التي تم تركيبها، قد تظهر العناصر المدرجة في هذا القسم أو قد لا تظهر.

SATA Operation

تتيح لك تهيئة وحدة التحكم في محرك الأقراص الثابتة SATA الداخلي. الخيارات المتاحة هي:

- تعطيل

الخيار

الوصف

- **AHCI** - يتم تحديد هذا الخيار افتراضياً.

Drives

يتيح لكتهيئة محركات أقراص SATA على اللوحة. يتم تمكين جميع محركات الأقراص بشكل افتراضي. الخيارات المتاحة هي:

- SATA-0
- SATA-1

SMART Reporting

يتحكم هذا الحقل في ما إذا كانت أخطاء محرك الأقراص الثابتة للمحركات المدججة يتم الإبلاغ عنها أثناء إعداد النظام. تعتبر هذه التقنية جزءاً من مواصفات SMART (تحليل المراقبة الذاتية وتقنية الإبلاغ). يتم تعطيل هذا الخيار بشكل افتراضي.

- تمكين تقارير SMART

USB Configuration


يقوم هذا الحقل بتهيئة وحدة تحكم USB المدججة. في حالة تمكين دعم التمهيد، يسمح للنظام بتهيئة أي نوع من أجهزة تخزين USB كبيرة السعة (محرك الأقراص الثابتة، مفتاح الذاكرة، القرص المرن).

في حالة تمكين منفذ USB، فإن الجهاز المرفق بهذا المنفذ يكون ممكناً ومتاحاً لنظام التشغيل.

في حالة تعطيل منفذ USB، لا يمكن لنظام التشغيل مشاهدة أي جهاز متصل بهذا المنفذ.

الخيارات هي:

- تمكين دعم تهيئة USB
 - تمكين منافذ USB الخلفية
 - تمكين منافذ USB الجانبية
- يتم تمكين جميع الخيارات بشكل افتراضي.

 **ملاحظة:** لوحة مفاتيح USB والملاوس دوماً ما تعمل في إعداد BIOS بغض النظر عن هذه الإعدادات.

تكوين USB الخلفي

يتيح لك هذا الحقل تمكين أو تعطيل منافذ USB الخلفية.

- تمكين/تعطيل منافذ USB الخلفية

تكوين USB الجانبي

يتيح لك هذا الحقل تمكين أو تعطيل منافذ USB الجانبية.

- تمكين/تعطيل منافذ USB الجانبية

USB PowerShare

يقوم هذا الحقل بتهيئة سلوك ميزة USB PowerShare. يتيح لك هذا الخيار شحن الأجهزة الخارجية باستخدام طاقة بطارية النظام المخزنة من خلال منفذ USB PowerShare.

Audio

يقوم هذا الحقل بتمكين أو تعطيل وحدة تحكم الصوت المدججة. وافتراضياً يتم تحديد خيار **Enable Audio**. الخيارات هي:

- تمكين الميكروفون (تمكين بشكل افتراضي)
- تمكين مكبر الصوت الداخلي (تمكين بشكل افتراضي)

OSD Button Management

هذا الحقل يتيح لك تمكين أو تعطيل أزرار العرض على الشاشة (OSD) في نظام All-In-One.

- تعطيل أزرار OSD - يتم إلغاء تحديد هذا الخيار افتراضياً.

Touchscreen

يتيح لك هذا الخيار إمكانية تمكين أو تعطيل شاشة اللمس.

الخيار

الوصف

Miscellaneous Devices

- تتيح لك تمكين أو تعطيل الأجهزة التالية:
- تمكين الكاميرا (تمكين بشكل افتراضي)
- تمكين بطاقة الوسائط (تمكين بشكل افتراضي)
- تعطيل بطاقة الوسائط

خيارات شاشة الأمان

الخيار

الوصف

Admin Password

- تتيح لك إمكانية تحديد كلمة مرور المسؤول (admin) أو تغييرها أو حذفها.
 - **ملاحظة:** يتعين عليك تحديد كلمة مرور المسؤول قبل أن تحدد كلمة مرور النظام أو محرك الأقراص الثابتة. ويؤدي حذف كلمة مرور المسؤول إلى الحذف التلقائي لكلمة مرور النظام أيضًا.
 - **ملاحظة:** تسري التغييرات التي يتم إجراؤها في كلمة المرور بنجاح على الفور.
- الإعداد الافتراضي: غير محدد

System Password

- تتيح لك تحديد كلمة مرور النظام أو تغييرها أو حذفها.
 - **ملاحظة:** تسري التغييرات التي يتم إجراؤها في كلمة المرور بنجاح على الفور.
- الإعداد الافتراضي: غير محدد

Internal HDD-0 Password

- تتيح لك ضبط، أو تغيير أو حذف كلمة مرور محرك الأقراص الثابتة الداخلي للنظام.
 - **ملاحظة:** تسري التغييرات التي يتم إجراؤها في كلمة المرور بنجاح على الفور.
- الإعداد الافتراضي: غير محدد

Strong Password

- تتيح لك إمكانية تدعيم الخيار الخاص بتعيين كلمات مرور قوية دومًا.
- الإعداد الافتراضي: تمكين كلمة مرور قوية غير محدد.
- **ملاحظة:** إذا تم تمكين كلمة المرور القوية، فيجب أن تحتوي كلمات مرور المسؤول والنظام على حرف كبير واحد على الأقل وحرف صغير واحد وأن يصل طولها إلى 8 أحرف على الأقل.

Password Configuration

Password Bypass

- تتيح لك إمكانية تحديد الحد الأدنى والأقصى لطول كلمات مرور المسؤول والنظام.
 - تتيح لك إمكانية تمكين أو تعطيل الإذن الخاص بتجاوز كلمة مرور النظام و HDD الداخلي، وذلك عند تعيينها. الخيارات هي:
 - تعطيل
 - تجاوز إعادة التمهيد
- الإعداد الافتراضي: معطل

Password Change

- تتيح لك تمكين إذن التعطيل لكلمات مرور النظام ومحرك الأقراص الثابتة عند تحديد كلمة مرور المسؤول.
- الإعداد الافتراضي: السماح بإجراء تغييرات في كلمة مرور المسؤول محدد.


الخيار

أمان TPM 2.0

الوصف

يتيح لك تمكين وحدة نظام التشغيل الموثوق فيه (TPM) خلال POST. يتم تمكين هذا الخيار افتراضياً. الخيارات هي:


- مسح
- PPI Bypass لأوامر التمكين
- PPI Bypass لأوامر التعطيل
- تمكين الشهادة
- تمكين تخزين المفاتيح
- SHA - 256

 **ملاحظة:** لا تتأثر خيارات التنشيط، وإلغاء التنشيط، والمسح في حالة تحميل الترميز الافتراضية لبرنامج الإعداد. تسري التغييرات التي يتم إجراؤها في هذا الخيار على الفور.

(Computrace (R

يتيح لك إمكانية تنشيط أو تعطيل برنامج Computrace الاختياري. الخيارات هي:

- إلغاء التنشيط
- تعطيل
- On-Silent (تشغيل صامت)

 **ملاحظة:** تقوم الخيارات "تنشيط" و"تعطيل" بشكل دائم بتنشيط أو تعطيل الميزة ولا يتم السماح بإجراء أي تغييرات أخرى

الإعداد الافتراضي: إلغاء التنشيط

Chassis Intrusion

يتحكم هذا الخلل في ميزة أداة اكتشاف التطفل في الهيكل. الخيارات هي:

- تعطيل
- تمكين

الإعداد الافتراضي: معطل

CPU XD Support

يتيح لك تمكين وضع تعطيل التنفيذ للمعالج أو تعطيله.

تمكين دعم CPU XD (الإعداد الافتراضي)

OROM Keyboard Access

يتيح لك إمكانية تعيين خيار للدخول إلى شاشات تهيئة ROM الاختيارية باستخدام مفاتيح اختصار أثناء التمهيد. الخيارات المتاحة هي:

- تمكين
- تمكين مرة واحدة
- تعطيل

الإعداد الافتراضي: تمكين

Admin Setup Lockout

يتيح لك إمكانية تمكين أو تعطيل الخيار للدخول إلى الضبط عند تمكين كلمة مرور المسؤول.

• Enable Admin Setup Lockout (تمكين تأمين إعداد المسؤول) - يتم تعطيل هذا الخيار بشكل افتراضي.

HDD Protection Support

يتيح لك تمكين أو تعطيل خاصية حماية HDD.

• HDD Protection Support (دعم حماية HDD) - يتم تعطيل هذا الخيار افتراضياً.

خيارات شاشة التمهيد الآمن

الخيار	الوصف
Secure Boot Enable	يقوم هذا الخيار بتككين أو تعطيل ميزة التمهيد الآمن. <ul style="list-style-type: none"> تعطيل تككين الإعداد الافتراضي: يمكن.
Expert Key Management	يتيح لك إمكانية توزيع قاعدة بيانات مفاتيح الأمان فقط إذا كان النظام في الوضع المخصص. يتم تعطيل الخيار تككين الوضع المخصص افتراضياً. الخيارات هي: <ul style="list-style-type: none"> PK KEK db dbx في حالة قيامك بتككين Custom Mode (الوضع المخصص) ، تظهر الخيارات ذات الصلة بـ PK، KEK، db، وdbx . الخيارات هي: <ul style="list-style-type: none"> حفظ إلى ملف - تحفظ المفتاح إلى ملف محدد بواسطة المستخدم استبدال من ملف - لاستبدال المفتاح الحالي بمفتاح من ملف محدد بواسطة المستخدم إلحاق من ملف - يضيف مفتاحاً إلى قاعدة البيانات الحالية من ملف محدد بواسطة المستخدم حذف - يحذف المفتاح المحدد إعادة تعيين كل المفاتيح - يعيد تعيين الضبط الافتراضي حذف كل المفاتيح - يحذف كل المفاتيح ملاحظة: في حالة تعطيل وضع مخصص فإن جميع التغييرات التي يتم إجراؤها سيتم محوها وسيتم استعادة المفاتيح إلى الإعدادات الافتراضية.

خيارات ملحقات حماية برامج Intel

الخيار	الوصف
تككين Intel SGX	يوفر هذا الخيار بيئة آمنة لتشغيل معلومات حساسة في سياق نظام التشغيل الرئيسي. <ul style="list-style-type: none"> تعطيل تككين الإعداد الافتراضي: معطل.
حجم الذاكرة المخصص	يتيح لك تعيين حجم الذاكرة الاحتياطية المخصص. يتم تعطيل هذا الخيار افتراضياً. الخيارات هي: <ul style="list-style-type: none"> 32 ميجابايت 64 ميجابايت 128 ميجابايت

خيارات شاشة الأداء

الخيار	الوصف
Multi Core Support	<p>يحدد ما إذا كانت جميع القلوب ممكنة للعملية من عدمه. أداء بعض التطبيقات سيتحسن مع استخدام القلوب الإضافية.</p> <ul style="list-style-type: none">الكل - يتم تمكين هذا الخيار بشكل افتراضي.123
Intel SpeedStep	<p>تتيح لك تمكين أو تعطيل خاصية Intel SpeedStep.</p> <ul style="list-style-type: none">تمكين Intel SpeedStep. <p>الإعداد الافتراضي. يتم تمكين هذا الخيار.</p>
C-States Control	<p>تتيح لك تمكين أو تعطيل حالات سكون المعالج الافتراضي.</p> <ul style="list-style-type: none">حالات C <p>الإعداد الافتراضي. يتم تمكين هذا الخيار.</p>
Limit CPUID Value	<p>يسمح لك بتحديد القيمة القصوى لدعم وظيفة CPUID القياسية. لن تكمل بعض أنظمة التشغيل عندما تكون وظيفة CPUID القصوى المدعومة أكبر من 3.</p> <ul style="list-style-type: none">Enable CPUID Limit (تمكين حد CPUID) - يتم تعطيل هذا الخيار افتراضياً.
Intel TurboBoost	<p>تتيح لك تمكين وضع Intel TurboBoost للمعالج أو تعطيله.</p> <ul style="list-style-type: none">تمكين Intel TurboBoost. <p>الإعداد الافتراضي. يتم تمكين هذا الخيار.</p>
Hyper Thread	<p>تتيح لك تمكين أو تعطيل HyperThreading في المعالج.</p> <p>الإعداد الافتراضي. يتم تمكين هذا الخيار.</p>

خيارات شاشة إدارة الطاقة

الخيار	الوصف
AC Recovery	<p>يحدد كيفية استجابة الكمبيوتر عند إعادة استخدام طاقة التيار المتردد (AC) بعد انقطاع الطاقة. يمكنك تعيين استعادة التيار المتردد على:</p> <ul style="list-style-type: none">Power Off (إيقاف التشغيل) (افتراضي)التشغيلحالة الشحن الأخيرة
Auto On Time	<p>تتيح لك ضبط الوقت الذي يجب فيه على الكمبيوتر أن يبدأ التشغيل تلقائياً. الخيارات هي:</p>

الخيار

الوصف

- تعطيل
- كل يوم
- أيام الأسبوع
- أيام محددة

الإعداد الافتراضي: معطل

ملاحظة: لا تعمل هذه الميزة في حالة إيقاف تشغيل الكمبيوتر باستخدام المفتاح الموجود على مشترك كهربائي أو جهاز للوقاية من الارتفاع المفاجئ في شدة التيار أو في حالة تعيين الخيار Auto Power (تشغيل تلقائي) على تعطيل.

يتيح لك إمكانية تحديد عناصر التحكم عند تمكين Deep Sleep.

Deep Sleep Control

- تعطيل
- يتم تمكينه في S5 فقط
- Enabled in S4 and S5 (يمكن في S4 و S5) - يتم تمكين هذا الخيار افتراضياً.

ملاحظة: يجب تعطيل هذا الخيار لكي تعمل ميزة Wake on LAN.

Fan Control Override

للتحكم في سرعة مروحة النظام. يتم تعطيل هذا الخيار افتراضياً.

ملاحظة: عند تمكينه، تعمل المروحة بسرعتها القصوى.

USB Wake Support

يتيح تمكين أجهزة USB لتنبية النظام من وضع "الاستعداد".

ملاحظة: تعمل هذه الميزة فقط عند توصيل محامئ التيار المتردد. في حالة فصل محامئ التيار المتردد أثناء "الاستعداد"، يقوم إعداد النظام بفصل التيار عن جميع منافذ USB لتوفير طاقة البطارية.

- تمكين دعم تنبيه USB

الضبط الافتراضي: الخيار معطل.

Wake on LAN/WLAN

يتيح لك إمكانية تمكين أو تعطيل الميزة التي تقوم بإمداد الكمبيوتر بالطاقة من حالة التوقف عند تشغيلها بواسطة إشارة LAN.

- تعطيل
- LAN فقط
- WLAN فقط
- LAN أو WLAN
- LAN مع تمهيد PXE

الإعداد الافتراضي: معطل

Block Sleep

يسمح لك هذا الخيار بإمكانية قفل الدخول إلى وضع السكون (حالة S3) في بيئة نظام التشغيل.

حظر السكون (الحالة S3)

الضبط الافتراضي: الخيار معطل

Intel Ready Mode

يتيح هذا الخيار تمكين تقنية Intel Ready Mode.

POST خيارات شاشة سلوك

الخيار	الوصف
Numlock LED	يحدد ما إذا كانت وظيفة قفل الأرقام يمكن تمكينها عند تمهيد النظام. يتم تمكين هذا الخيار افتراضياً.
Keyboard Errors	يحدد ما إذا كانت الأخطاء المتعلقة بلوحة المفاتيح يتم الإبلاغ عنها عند التمهيد أم لا. يتم تمكين هذا الخيار افتراضياً.
Fastboot	يتيح لك إمكانية تسريع عملية التمهيد عن طريق تجاوز بعض خطوات التوافق. الخيارات هي: <ul style="list-style-type: none">• الحد الأدنى• محدود (الإعداد الافتراضي)• تلقائي

خيارات شاشة دعم المحاكاة الافتراضية

الخيار	الوصف
Virtualization	يتيح لك تمكين أو تعطيل تقنية المحاكاة الافتراضية من Intel. تمكين تقنية Intel Virtualization (الإعداد الافتراضي).
VT for Direct I/O	يعمل على تمكين أو تعطيل شاشة الجهاز الافتراضي (VMM) عن الاستفادة من إمكانيات الأجهزة الإضافية التي توفرها تقنية المحاكاة الافتراضية من Intel® للإدخال/الإخراج المباشر. يتم تحديد تمكين VT للإدخال/الإخراج المباشر افتراضياً.

خيارات شاشة اللاسلكي

الخيار	الوصف
Wireless Device Enable	يتيح لك تمكين أو تعطيل الأجهزة اللاسلكية الداخلية. <ul style="list-style-type: none">• شبكة الاتصال المحلية اللاسلكية/WiGig• بلوتوث يتم تمكين جميع الخيارات بشكل افتراضي.

خيارات شاشة الصيانة

الخيار	الوصف
Service Tag	يعرض رقم الصيانة الخاص بالكمبيوتر.
Asset Tag	يسمح لك بإنشاء علامة أصل للنظام في حالة عدم تعيين علامة أصل بالفعل. لا يتم تعيين هذا الخيار افتراضياً.
SERR Messages	يتحكم في آلية رسائل SERR. يتم تمكين هذا الخيار افتراضياً. تحتاج بعض بطاقات الرسومات تعطيل آلية رسائل SERR.
BIOS Downgrade	يتحكم هذا الخلل في تحديث نظام البرنامج الثابت إلى المراجعات السابقة.

الخيار

الوصف

- مسح عند التمهيد التالي

Data Wipe

هذا الخفل يتيح للمستخدمين مسح البيانات من جميع أجهزة التخزين الداخلية بشكل آمن.

ملاحظة: ستؤدي عملية مسح البيانات إلى فقدان البيانات على جميع محركات الأقراص الثابتة الداخلية.

استرداد BIOS

يتيح للمستخدم إجراء الاسترداد من بعض حالات BIOS التالفة من خلال ملف استرداد على محرك الأقراص الثابتة الرئيسي للمستخدم أو مفتاح USB خارجي. يتم تمكين هذه الخيارات افتراضيًا.

- استرداد BIOS من محرك الأقراص الثابتة

اتبع الإجراءات لاسترداد BIOS من محرك الأقراص الثابتة.

1. تم تشغيل الجهاز.
2. عندما يكون شعار Dell الأزرق مرتبًا، اضغط على مفتاح **F2** للدخول إلى إعداد النظام.
3. اضغط على مفتاح **Num Lock**، وتأكد من أن مصباح Num Lock قيد التشغيل.
4. اضغط على مفتاح **Caps Lock**، وتأكد من أن مصباح Caps Lock قيد التشغيل.
5. اضغط على مفتاح **Scroll Lock**، وتأكد من أن مصباح Scroll Lock قيد التشغيل.
6. اضغط على مفتاحي **F Alt +** في نفس الوقت. سيصدر النظام صوتًا لاستعادة الإعدادات الافتراضية.
7. اضغط على مفتاحي **F Alt +** في نفس الوقت لإعادة تشغيل النظام. يتم حفظ التغييرات تلقائيًا.

خيارات شاشة Cloud Desktop

الخيار

الوصف

يحدد هذا الخيار كيفية بحث برنامج Cloud Desktop عن عنوان الخادم. الخيارات هي:

Server Lookup Method

- Static IP (عنوان IP ثابت) - يستخدم عنوان IP الثابت
- DNS - يحصل على عناوين IP متعددة باستخدام بروتوكول نظام اسم المجال (DNS). يتم تحديد هذا الخيار افتراضيًا.

ملاحظة: يكون هذا الخيار مرتبطًا فقط عندما يتم تعيين تحكم NIC المتكامل في مجموعة تهيئة النظام إلى تمكين مع Cloud Desktop.

Server Name

يحدد هذا الخيار اسم الخادم للخادم.

ملاحظة: يكون هذا الخيار مرتبطًا فقط عندما يتم تعيين تحكم NIC المتكاملة في مجموعة تكوين النظام إلى تمكين مع سطح المكتب السحابي، وعندما يتم تعيين طريقة بحث الخادم إلى DNS.

Server IP Address

يحدد هذا الخيار عنوان IP الثابت الرئيسي لخادم Cloud Desktop الذي يتصل به برنامج العميل. عنوان IP للخادم الافتراضي يكون **255.255.255.255**

ملاحظة: يكون هذا الخيار مرتبطًا فقط عندما يتم تعيين تحكم NIC المتكامل في مجموعة تهيئة النظام إلى تمكين مع Cloud Desktop.

Server Port

يحدد هذا الخيار منفذ IP الرئيسي لـ Cloud Desktop الذي يتصل به برنامج العميل. قيمة منفذ الخادم الافتراضي تكون 06910.

ملاحظة: يكون هذا الخيار مرتبطًا فقط عندما يتم تعيين تحكم NIC المتكامل في مجموعة تهيئة النظام إلى تمكين مع Cloud Desktop.

Client Address Method

يحدد هذا الخيار كيفية حصول العميل على عنوان IP الخاص به. الخيارات هي:

- Static IP (عنوان IP ثابت) - يستخدم عنوان IP الثابت

الخيار	الوصف
	<ul style="list-style-type: none"> • DHCP - يحصل على عنوان IP باستخدام بروتوكول تكوين المضيف الديناميكي (DHCP). يتم تحديد هذا الخيار افتراضياً.
Client IP Address	<p>يحدد هذا الخيار عنوان IP الثابت للعميل. عنوان IP الافتراضي هو 255.255.255.255.</p> <p>ملاحظة: يكون هذا الخيار مرتبطاً فقط عندما يتم تعيين تحكّم NIC المتكامل في مجموعة تهيئة النظام إلى تمكين مع Cloud Desktop.</p>
Client Subnet Mask	<p>يحدد هذا الخيار عنوان IP لقناع الشبكة الفرعية الخاص بالعميل. عنوان IP الافتراضي هو 255.255.255.255.</p> <p>ملاحظة: يكون هذا الخيار مرتبطاً فقط عندما يتم تعيين تحكّم NIC المتكامل في مجموعة تهيئة النظام إلى تمكين مع Cloud Desktop.</p>
Client Gateway	<p>يحدد هذا الخيار عنوان IP للعبارة الخاص بالعميل. عنوان IP الافتراضي هو 255.255.255.255.</p> <p>ملاحظة: يكون هذا الخيار مرتبطاً فقط عندما يتم تعيين تحكّم NIC المتكامل في مجموعة تهيئة النظام إلى تمكين مع Cloud Desktop.</p>
DNS IP address	<p>يحدد هذا الخيار عنوان DNS IP. عنوان IP الافتراضي هو 255.255.255.255.</p> <p>ملاحظة: يكون هذا الخيار مرتبطاً فقط عندما يتم تعيين تحكّم NIC المتكامل في مجموعة تهيئة النظام إلى تمكين مع Cloud Desktop.</p>
Domain Name	<p>يحدد هذا الخيار اسم المجال للعميل.</p> <p>ملاحظة: يكون هذا الخيار مرتبطاً فقط عندما يتم تعيين تحكّم NIC المتكامل في مجموعة تهيئة النظام إلى تمكين مع سطح المكتب السحابي، وعندما يتم تعيين طريقة عنوان العميل إلى IP ثابت.</p>
Advanced	<p>يشغل هذا الخيار وضع Verbose لتصحيح الأخطاء المتقدم. يتم تعطيل هذا الخيار افتراضياً.</p> <p>ملاحظة: يكون هذا الخيار مرتبطاً فقط عندما يتم تعيين تحكّم NIC المتكامل في مجموعة تهيئة النظام إلى تمكين مع Cloud Desktop.</p>

خيارات شاشة سجل النظام

الخيار	الوصف
BIOS Events	<p>تتيح لك إمكانية عرض أحداث الاختبار الذاتي عند بدء التشغيل (BIOS) لإعداد النظام ومسحها.</p> <ul style="list-style-type: none"> • مسح السجل

خيارات شاشة التكوين المتقدم

الخيار	الوصف
ASPM	<p>إدارة الطاقة في الحالة النشطة.</p> <ul style="list-style-type: none"> • تلقائي - يتم تحديد هذا الخيار افتراضياً. • تعطيل • فقط L1

خيارات حل نظام SupportAssist

الخيار	الوصف
حد استرداد نظام التشغيل التلقائي	يتحكم خيار إعداد حد استرداد نظام التشغيل التلقائي في دفع التمهيد التلقائي لوحدة تحكم حل نظام SupportAssist ولأداة استرداد نظام تشغيل Dell. الخيارات هي:
	<ul style="list-style-type: none">• متوقف عن التشغيل• 1• 2• 3

تحديث BIOS


يوصى بتحديث BIOS (إعداد النظام) عند استبدال لوحة النظام أو في حالة توفر تحديث.


1. إعادة تشغيل الكمبيوتر.
 2. اذهب إلى dell.com/support.
 3. أدخل رمز الخدمة أو كود الخدمة السريعة وانقر فوق إرسال.
-  ملاحظة: لتحديد موقع علامة الخدمة، انقر فوق أين يوجد رمز الخدمة؟
-  ملاحظة: في حالة عدم العثور على علامة الخدمة، انقر فوق Detect My Product "اكتشاف منتهي". تابع مع التعليقات الواردة على الشاشة.
4. إذا كنت لا تستطيع تحديد موقع رمز الخدمة، فانقر فوق فئة المنتج للكمبيوتر الخاص بك.
 5. اختر نوع المنتج من القائمة.
 6. حدد طراز الكمبيوتر، وستظهر صفحة دعم المنتج للكمبيوتر الخاص بك.
 7. انقر فوق Get drivers "الحصول على برامج التشغيل" وانقر فوق View All Drivers "عرض الكل".
 - تفتح صفحة Drivers and Downloads "برامج التشغيل والتنزيلات".
 8. في شاشة Drivers and Downloads (برامج التشغيل والتنزيلات)، أسفل القائمة المنسدلة Operating System (نظام التشغيل)، حدد BIOS.
 9. حدد أحدث ملف من BIOS وانقر فوق تنزيل ملف.
 - يمكنك تحليل أي من برامج التشغيل تحتاج إلى أن يتم تحديثها. انقر فوق Analyze System "تحليل النظام" للحصول على التحديثات. واتبع التعليمات الواردة على الشاشة.
 10. حدد أسلوب التنزيل المفضل في النافذة يرجى تحديد أسلوب التنزيل أدناه: ثم انقر فوق التنزيل الآن.
 - تظهر نافذة تنزيل الملف.
 11. انقر فوق حفظ لحفظ الملف على الكمبيوتر لديك.
 12. انقر فوق تشغيل لتثبيت ضبط BIOS المحدث على الكمبيوتر.
- اتبع الإرشادات الموضحة على الشاشة.


كلمة مرور النظام والضبط

يمكنك إنشاء كلمة مرور النظام وكلمة مرور الضبط لتأمين الكمبيوتر.

نوع كلمة المرور	الوصف
كلمة مرور النظام	كلمة المرور التي يجب عليك إدخالها لتسجيل الدخول إلى النظام.
كلمة مرور الضبط	كلمة المرور التي يجب عليك إدخالها للوصول إلى ضبط BIOS وإحداث تغيير فيها والخاصة بالكمبيوتر.


تنبية: توفر ميزات كلمة المرور مستوى رئيسي من الأمان للبيانات الموجودة على الكمبيوتر. 

تنبية: أي شخص يمكنه الوصول إلى البيانات المخزنة على الكمبيوتر في حالة عدم تأمينها وتركها غير مراقبة. 

ملاحظة: يتم شحن الكمبيوتر مع تعطيل ميزة كلمة مرور الضبط والنظام. 

تعيين كلمة مرور للنظام وكلمة مرور للضبط

يمكنك تعيين كلمة مرور للنظام و/أو كلمة مرور لضبط جديدة أو تغيير كلمة مرور للنظام و/أو كلمة مرور لضبط جديدة فقط عندما تكون حالة كلمة المرور غير مقفلة. إذا كانت حالة كلمة المرور مقفلة، فلن تتمكن من تغيير كلمة مرور للنظام.

ملاحظة: في حالة تعطيل وصلة كلمة المرور، يتم حذف كلمة مرور للنظام وكلمة مرور للضبط الحالية ويلزم توفير كلمة مرور للنظام لتسجيل الدخول إلى الكمبيوتر. 

للدخول إلى إعداد النظام، اضغط على F2 على الفور بعد بدء التشغيل أو إعادة التمهيد.

1. في شاشة BIOS للنظام أو إعداد النظام، حدد حماية النظام واضغط على Enter. تظهر شاشة تأمين النظام.

2. في الشاشة تأمين النظام تأكد أن حالة كلمة المرور غير مقفلة.

3. حدد كلمة مرور للنظام، وأدخل كلمة مرور للنظام، واضغط على Enter أو Tab. استخدم الإرشادات التالية لتعيين كلمة مرور للنظام:

- يمكن أن تتكون كلمة المرور ما يصل إلى 32 حرف.
- يمكن أن تحتوي كلمة المرور على أرقام من 0 إلى 9.
- يُسمح بالكتابة بحروف صغيرة، حيث لا يُسمح بالكتابة بحروف كبيرة.
- يُسمح فقط بكتابة الحروف الخاصة فقط: المسافة، (")، (+)، (.)، (-)، (،)، (/)، (:)، (|)، (\)، (])، (')، (.)

أعد إدخال كلمة مرور للنظام عند المطالبة بها.

4. أكتب كلمة مرور للنظام التي أدخلتها مسبقًا وانقر فوق موافق.

5. حدد كلمة مرور للضبط، أكتب كلمة مرور للنظام واضغط على Enter أو Tab. تطالبك رسالة بإعادة كتابة كلمة مرور للضبط.

6. أكتب كلمة مرور للضبط التي أدخلتها مسبقًا وانقر فوق موافق.

7. اضغط على ESC وستظهر رسالة تطالبك بحفظ التغييرات.

8. اضغط على Y لحفظ التغييرات.

يقوم الكمبيوتر بإعادة التمهيد.

حذف أو تغيير كلمة مرور للنظام و/أو إعداد حالي

تأكد أن Password Status (حالة كلمة المرور) غير مؤتمتة (في ضبط النظام) قبل محاولة حذف أو تغيير النظام الحالي و/أو كلمة مرور الإعداد. لا يمكنك حذف أو تغيير نظام حالي أو كلمة مرور الضبط في حالة ما إذا كانت Password Status (حالة كلمة المرور) مؤتمتة. للدخول إلى إعداد النظام، اضغط على F2 بعد التشغيل أو إعادة التمهيد مباشرة.

1. في BIOS للنظام أو شاشة إعداد النظام، حدد حماية النظام واضغط على Enter. يتم عرض الشاشة تأمين النظام.

2. في الشاشة تأمين النظام تأكد أن حالة كلمة المرور غير مؤتمتة.

3. حدد كلمة مرور للنظام، وقم بتعديل أو حذف كلمة مرور للنظام الحالية واضغط على Enter أو Tab.

4. حدد كلمة مرور للنظام وقم بتعديل أو حذف كلمة مرور للنظام الحالية واضغط على Enter أو Tab.




ملاحظة: في حالة قيامك بتغيير النظام و/أو كلمة مرور للضبط، أعد إدخال كلمة المرور الجديدة في حالة الطلب. في حالة قيامك بحذف كلمة مرور للنظام و/أو الضبط، قم بتأكيد الحذف عند المطالبة به. 

5. اضغط على ESC وستظهر رسالة تطالبك بحفظ التغييرات.

6. اضغط على Y لحفظ التعبيرات والخروج من ضبط النظام.
يقوم الكمبيوتر بإعادة التمهيد.

المواصفات الفنية

ملاحظة: قد تختلف العروض حسب المنطقة. لمزيد من المعلومات حول تهيئة الكمبيوتر في:

- Windows 10. انقر فوق  ابدأ → الإعدادات → النظام → حول.
- Windows 8 و Windows 8.1. انقر فوق  ابدأ → Start إعدادات الكمبيوتر → الكمبيوتر والأجهزة → معلومات الكمبيوتر.
- Windows 7. انقر فوق  ابدأ ، انقر بزر الماوس الأيمن فوق **شمار الكمبيوتر**، ثم حدد خصائص.

مواصفات النظام

المواصفات	الميزة
Intel Core i3/ i5 series (الجيل السادس)	نوع المعالج
ذاكرة تخزين مؤقت بسعة تصل إلى 8 ميجابايت حسب نوع المعالج	إجمالي حجم ذاكرة التخزين المؤقت
Sunrise point H110	مجموعة شرائح Intel

مواصفات الذاكرة

المواصفات	الميزة
غير احتياطي بلا ECC ، تكوين DDR3L 1600 ثنائي القنوات	نوع الذاكرة
4 جيجابايت و 8 جيجابايت	سعة الذاكرة
مأخذا توصيل DDR3L SODIMM يمكن الوصول إليها داخليا	موصلات الذاكرة
4 جيجابايت	الحد الأدنى لسعة الذاكرة
16 جيجابايت	الحد الأقصى لسعة الذاكرة

مواصفات الفيديو

المواصفات	الميزة
<ul style="list-style-type: none">Integrated Intel HD Graphics 530Optional dGPU AMD Radeon R7 A360 (اختيارية منفصلة)	وحدة تحكم الفيديو (مدججة)
Intel عالية الوضوح، وذاكرة DDR3 2 جيجابايت لـ AMD dgpu	Video Memory
منفذ الشاشة 1.2، خرج HDMI 1.4	دم الشاشة الخارجية

مواصفات الصوت

المواصفات	الميزة
Intel High Definition Audio مع Waves MaxxVoice Pro صوت	وحدة التحكم
مكبرات صوت فردية 4 أوم في مجموعة مكبر الصوت الأيسر والأيمن (متوسط 4 وات لكل قناة)	مكبر الصوت
حتى 7.6 وات عند 4 أوم لكل قناة	مضخم مكبر صوت داخلي
الميكروفون الرقمي الثنائي	دم الميكروفون الداخلي
أزرار رفع/خفض الصوت، وقوائم البرنامج، ومفاتيح التحكم في وسائط لوحة المفاتيح	عناصر التحكم في الصوت

تحذير: قد يؤدي ضغط الصوت الزائد من سماعات الأذن أو سماعات الرأس إلى إلحاق الضرر بالسمع أو فقدان السمع. ضبط التحكم في مستوى الصوت بالإضافة إلى الموازن إلى الإعدادات بخلاف المكان الأوسط قد يؤدي إلى زيادة سمع خروج سماعات الأذن أو سماعات الرأس، وبالتالي زيادة مستوى ضغط الصوت. قد يؤدي استخدام العوامل المؤثرة على خرج سماعات الأذن أو سماعات الرأس بخلاف تلك المحددة بواسطة الشركة المصنعة (مثل نظام التشغيل، وبرنامج الموازن، والبرنامج الثابت، وبرنامج التشغيل، وغير ذلك) إلى زيادة سمع خروج سماعات الأذن أو سماعات الرأس، وبالتالي زيادة مستوى ضغط الصوت. قد يؤدي استخدام سماعات الأذن أو سماعات الرأس بخلاف تلك المحددة من قبل الشركة المصنعة إلى ارتفاع مستوى ضغط الصوت.

مواصفات الاتصال

المواصفات	البرامج
Intel RJ-45 Ethernet بسرعة 10/100/1000 ميجابت/ث	معايير الشبكة
<ul style="list-style-type: none">بطاقة M.2 2230بطاقة M.2 متعددة الوظائف (بطاقة (Intel Wireless 8260 M.2 PCIe WLAN (802.11n/ac مع Bluetooth)	الاتصال اللاسلكي

مواصفات البطاقات

المواصفات	الميزة
مفتاح D3 2230 واحد- A M.2 مقبس 1	فتحات M.2

مواصفات الشاشة

المواصفات	الميزة
21.5 FHD بوصة	النوع
1080 1920 x	الحد الأقصى للبتة
60 هرتز	معدل التحديث
أزرار رفع/خفض السطوح	السطوح
178 أقي/178 رأسي	زاوية التشغيل
0.2475 م	المسافة بين وحدات البكسل
عناصر التحكم على الشاشة	عناصر التحكم

مواصفات محركات الأقراص

المواصفات	الميزة
محرك أقراص SATA مقاس 2.5 بوصة سعة 500 جيجابايت	محرك الأقراص الثابتة
محرك أقراص DVD-ROM SATA أو محرك أقراص DVD+/- RW SATA	محرك الأقراص الضوئية (اختياري)

مواصفات المنفذ والموصل

المواصفات	الميزة
<ul style="list-style-type: none">موصل خرج واحد بالخلفمنفذ سماعة رأس عام بالجانب	Audio
موصل RJ-45 واحد	معايير الشبكة
0/2	USB 2.0 (أمامي/خلفي)
2/2	USB 3.0 (أمامي/خلفي)
1(جانبي) USB 3.0	منفذ USB مع دعم PowerShare
<ul style="list-style-type: none">منفذ الشاشة 1.2خرج HDMI 1.4	الفيديو
فتحة 4 في 1	قارئ بطاقة الوسائط

مواصفات الطاقة

المواصفات	الميزة
	وحدة PSU 155 وات لـ UMA dGPU 200 وات
47 هرتز — 63 هرتز	التردد
90 فولت تيار متردد إلى 264 فولت تيار متردد	المجهد الكهربائي
<ul style="list-style-type: none">حد أقصى 2.6 أمبير (نطاق تيار متردد منخفض)حد أقصى 1.3 أمبير (نطاق تيار متردد مرتفع)	تيار الإدخال

مواصفات الكاميرا (اختياري)

المواصفات	الميزة
1.0 ميغابكسل	دقة الصورة
(720 HD بكسل)	دقة الفيديو
74 درجة	زاوية العرض النظرية

مواصفات الحامل

المواصفات	الميزة
من -5 درجة إلى 30 درجة	مائل

المواصفات المادية

المواصفات	الميزة
527.8 م (20.78 بوصة)	العرض
363.0 م (14.29 بوصة)	الارتفاع
	العمق:
61.5 م (2.42 بوصة)	بدون لمس
61.5 م (2.42 بوصة)	اللمس
	الوزن:
8.5 كجم مع حامل (18.74 رطل)	بدون لمس
10.3 كجم مع حامل (22.71 رطل)	اللمس


ملاحظة: قد يختلف وزن الكمبيوتر حسب التكوين المطلوب والتنوع في الشركة الصنعة.



المواصفات البيئية

المواصفات	درجة الحرارة
0 ° مئوية إلى 35 ° مئوية (50 ° فهرنهايت إلى 95 ° فهرنهايت)	عند التشغيل
من - 40 إلى 65 درجة مئوية (من - 40 إلى 149 درجة فهرنهايت)	التخزين
المواصفات	الرطوبة النسبية (الحد الأقصى)
20% إلى 80% (بلا تكاثف)	عند التشغيل
20% إلى 80% (بلا تكاثف)	التخزين
المواصفات	الحد الأقصى للاهتزاز
0.26 GRMS عند 5 إلى 350 هرتز	عند التشغيل
2.2 GRMS عند 5 إلى 500 هرتز	التخزين
المواصفات	الحد الأقصى للاصطدام
G 40	عند التشغيل
G 45	التخزين
المواصفات	الارتفاع (الحد الأقصى)
0 م إلى 5000 م (0 قدم إلى 16404 قدم)	عند التشغيل
0 م إلى 5000 م (0 قدم إلى 16404 قدم)	في حالة عدم التشغيل
ANSI/ISA-S71.04-1985	مستوى الأوساخ المعلقة

الاتصال بشركة Dell

 **ملاحظة:** إذا لم يكن لديك اتصال نشط بالإنترنت، فيمكنك العثور على معلومات الاتصال على فاتورة الشراء الخاصة بك أو إيصال الشحن أو الفاتورة أو كتيب منتج Dell.

توفر Dell العديد من خيارات الدعم والخدمة القائمة على الهاتف والإنترنت. يختلف التوفر حسب البلد والمنتج، وقد لا تتوفر بعض الخدمات في منطقتك. للاتصال بشركة Dell للاستفسار عن مسائل تتعلق بالمبيعات أو الدعم الفني أو خدمة العملاء:

1. اذهب إلى [Dell.com/support](https://www.dell.com/support).
2. حدد فئة الدعم.
3. تحقق من دولتك أو منطقتك في القائمة المنسدلة (**اختيار دولة/منطقة**) أسفل الصفحة.
4. حدد الخدمة الملائمة أو ارتباط الدعم وفقاً لاحتياجاتك.